



คู่มือการปฏิบัติงาน  
กลุ่มงานวิเคราะห์งบประมาณ

จัดทำโดย  
นางสาวกัญญาพร วณีสอน  
ตำแหน่ง นักวิเคราะห์นโยบายและแผนชำนาญการ

สำนักงานเขตพื้นที่การศึกษาประถมศึกษาเชียงใหม่ เขต ๖  
สำนักงานคณะกรรมการการศึกษาขั้นพื้นฐาน  
กระทรวงศึกษาธิการ

## คำนำ

คู่มือการปฏิบัติงาน งานวิเคราะห์งบประมาณ จัดทำขึ้นเพื่อใช้ประกอบการปฏิบัติงานให้ เป็นไปอย่างมีประสิทธิภาพ มีระบบการปฏิบัติงานเพื่อยกระดับคุณภาพและมาตรฐานการปฏิบัติงาน สำหรับ คู่มือปฏิบัติงานฉบับนี้ มีรายละเอียดของกระบวนการงานและขั้นตอนการปฏิบัติงาน ของงานวิเคราะห์งบประมาณ กลุ่มนโยบายและแผน ซึ่งเป็นกลุ่มหนึ่งในสำนักงานเขตพื้นที่การศึกษาประถมศึกษาเชียงใหม่ เขต ๖

กลุ่มงานวิเคราะห์งบประมาณ หวังเป็นอย่างยิ่งว่า คู่มือการปฏิบัติงานฉบับนี้จะเป็นประโยชน์ แก่ผู้ที่สนใจและผู้ที่เกี่ยวข้อง ตลอดจนเพื่อให้การดำเนินงานเป็นไปตามขั้นตอน มีระบบ ระเบียบที่ชัดเจนและ เกิดประสิทธิภาพ ประสิทธิผลในการปฏิบัติงานต่อไป และขอขอบคุณผู้มีส่วนเกี่ยวข้องในการจัดทำคู่มือการ ปฏิบัติงาน และผู้มีส่วนเกี่ยวข้อง กับการปฏิบัติงานไว้ ณ โอกาสนี้

นางสาวกัญญาพร วณิชสอน

ตำแหน่ง นักวิเคราะห์นโยบายและแผนชำนาญการ

## สารบัญ

หน้า

คำนำ

สารบัญ

กลุ่มงานวิเคราะห์งบประมาณ

งานวิเคราะห์งบประมาณรายจ่าย

๒

เรื่องการจัดตั้งและเสนอของงบประมาณ

๔

การจัดสรรงบประมาณ

๕

งานบริหารงบประมาณ ขอเปลี่ยนแปลงงบประมาณ

๗

งานระดมทรัพยากร จากองค์กรภายนอก

๙



นางสาวกัญญพร วัฒนีสอน  
ตำแหน่ง นักวิเคราะห์นโยบายและแผนชำนาญการ  
ปฏิบัติหน้าที่หัวหน้ากลุ่มงานวิเคราะห์งบประมาณ

นางสาวกัญญพร วัฒนีสอน ตำแหน่ง นักวิเคราะห์นโยบายและแผนชำนาญการ ปฏิบัติหน้าที่หัวหน้ากลุ่มงานวิเคราะห์งบประมาณ มีหน้าที่ดูแลประสานงานตรวจสอบและกลั่นกรองการปฏิบัติงานในกลุ่มงานวิเคราะห์งบประมาณ และรับผิดชอบ ดังนี้

๑. งบประมาณ

- ๑.๑ การโอนและเปลี่ยนแปลงงบประมาณ
- ๑.๒ การขอใช้เงินงบประมาณเหลือจ่าย
- ๑.๓ โครงการพิเศษ
- ๑.๔ งบประมาณของโรงเรียนในโครงการพระราชดำริฯ

๒. ระบบการจัดตั้งงบประมาณ งบลงทุน รายการที่ดินและสิ่งก่อสร้างของโรงเรียนในสังกัดสพฐ. (<http://budget.jobobec.in.th>)

๓. งบเงินอุดหนุน

- ๓.๑ ค่าใช้จ่ายในการจัดการศึกษาขั้นพื้นฐาน
- ๓.๒ การจัดการศึกษาโดยครอบครัวและสถานประกอบการ
- ๓.๓ ใช้จ่ายพื้นฐานนักเรียนยากจน

๔. ติดต่อประสานงานกับโรงเรียนและหน่วยงานอื่นของงานงบประมาณ

๕. ระบบรายงานผลการบริหารงบประมาณ รายจ่ายประจำปี รายงานงบลงทุน (<http://e-budget.jobobec.in.th>)

๖. ระบบรายงานผลการบริหารงบประมาณ รายจ่ายประจำปี รายงานงบดำเนินงาน (ซ่อมแซม) (<http://e-budget.jobobec.in.th>)

๗. รวบรวมข้อมูลของงานงบประมาณ

๘. เสนอขอรับสนับสนุน และจัดสรรงบประมาณ (งบประสภภัยธรรมชาติของโรงเรียนในสังกัด)

๙. เสนอขอรับสนับสนุน และจัดสรรงบประมาณ (ค่าซ่อมแซมระบบไฟฟ้า)

๑๐. รายงานข้อมูล ระบบบัญชีสถานศึกษา (<http://e-budget.jobobec.in.th>)

๑๑. ปฏิบัติงานอื่น ๆ ที่เกี่ยวข้องและผู้บังคับบัญชามอบหมาย

## กลุ่มงานวิเคราะห์งบประมาณ มีหน้าที่รับผิดชอบและขอบข่ายงานดังนี้

### ๑. งานวิเคราะห์งบประมาณรายจ่าย

#### ขั้นตอนการปฏิบัติงาน

- ๑) สำนักงานเขตพื้นที่การศึกษา รวบรวมข้อมูลรายละเอียดงบประมาณทุกประเภท งบบุคลากร งบดำเนินงาน งบลงทุน งบเงินอุดหนุน และงบรายจ่ายอื่น
- ๒) แต่งตั้งคณะกรรมการ
- ๓) ประชุมดำเนินการวิเคราะห์ข้อมูลงบประมาณรายจ่ายทุกประเภท แล้วแต่กรณี
- ๔) คณะกรรมการ นำเสนอข้อมูลต่อ ผอ. สพป.พิจารณา
- ๕) คณะกรรมการนำเสนอต่อ ผอ.สพป.พิจารณา กรณีไม่เห็นชอบเอกสารรายงาน ให้นำไปกลั่นกรองใหม่ แล้วนำเสนอ ผอ.สพป.พิจารณาอีกครั้ง
- ๖) จัดทำรายงานผลวิเคราะห์งบประมาณรายจ่าย
- ๗) เผยแพร่ผู้เกี่ยวข้อง
- ๘) สำนักงานเขตพื้นที่ฯ รายงานคณะกรรมการเขตพื้นที่การศึกษาฯ และสำนักงานกรรมการการศึกษาขั้นพื้นฐาน

#### เอกสาร/หลักฐานอ้างอิง

- ๑) ระเบียบงานสารบรรณสำนักนายกรัฐมนตรี พ.ศ. ๒๕๒๖ และแก้ไขเพิ่มเติม
- ๒) เอกสารประกอบการวิเคราะห์งบประมาณรายจ่าย
- ๓) ประกาศ สพฐ. เรื่องการกระจายอำนาจการบริหาร และการจัดการศึกษาของเลขาธิการ กพฐ.

ไปยังคณะกรรมการเขตพื้นที่การศึกษาและสถานศึกษาในสังกัด สพฐ. ลงวันที่ ๑๐ กรกฎาคม ๒๕๕๐

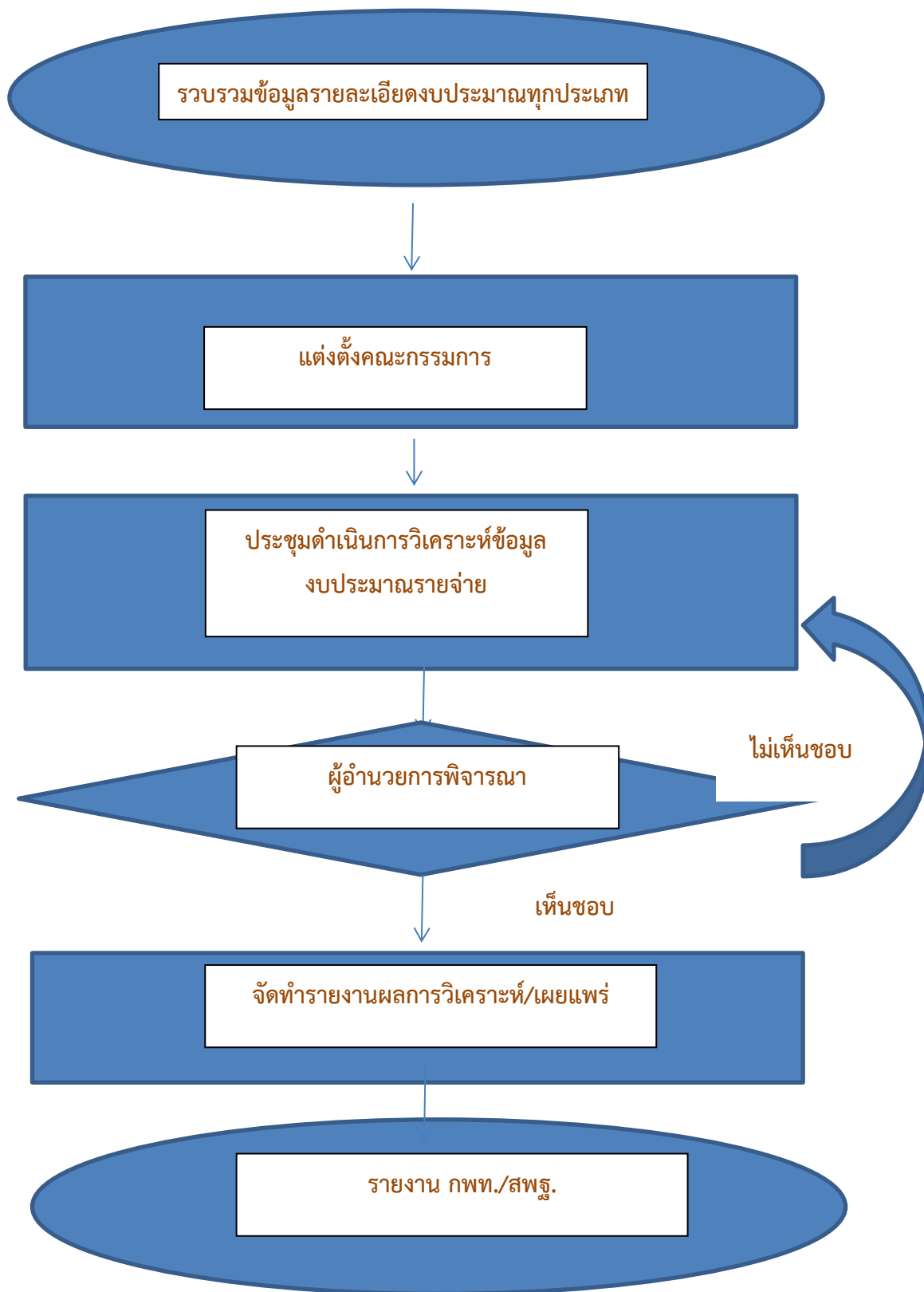
#### ปฏิทินปฏิบัติงาน

ที่	ขั้นตอน	จำนวนวัน
๑	รวบรวมข้อมูลรายละเอียดงบประมาณทุกประเภท	๑๐
๒	แต่งตั้งคณะกรรมการ	๗
๓	ประชุมดำเนินการวิเคราะห์ข้อมูลงบประมาณรายจ่ายทุกประเภท แล้วแต่กรณี	๑-๓
๔	นำเสนอข้อมูลต่อ ผอ. สพป.พิจารณา	๑
๕	กรณีไม่เห็นชอบเอกสารรายงาน ให้นำไปกลั่นกรองใหม่	๕-๗
๖	จัดทำรายงานผลวิเคราะห์งบประมาณรายจ่าย	๑๕
๗	เผยแพร่ผู้เกี่ยวข้อง	ตลอดปีงบประมาณ
๘	รายงาน กพท. และสำนักงานกรรมการการศึกษาขั้นพื้นฐาน	๑

#### แบบฟอร์มที่ใช้

- ๑) คำสั่งแต่งตั้งคณะกรรมการ
- ๒) ระเบียบวาระการประชุม
- ๓) รายงานการประชุม
- ๔) เอกสารประกอบการวิเคราะห์งบประมาณรายจ่าย

Flow Chartงานวิเคราะห์งบประมาณรายจ่าย



## ๒. เรื่องการจัดตั้งและเสนอของบประมาณ

### ขั้นตอนการปฏิบัติงาน

๑. ขั้นตอนการปฏิบัติ การจัดตั้งและเสนอของบประมาณนโยบายและแผนพัฒนาหลักเกณฑ์วิธีการจัดตั้ง

๑.๑ แจกสำรวจความต้องการไปยังโรงเรียนในสังกัดที่มีความต้องการและขาดแคลนงบประมาณ ด้านงบลงทุน ค่าครุภัณฑ์ ที่ดินและสิ่งก่อสร้าง และงบดำเนินงานการจัดตั้งและขยายเขตปรับปรุงซ่อมแซม ไฟฟ้า-ประปา

๑.๒ รวบรวมข้อมูลที่ได้ นำมาจัดหมวดหมู่ ก่อสร้างอาคารเรียน อาคารประกอบ อาคารอเนกประสงค์ ห้องน้ำ - ห้องส้วม บ้านพักครู สนามกีฬา และปรับปรุงซ่อมแซมอาคารเรียน อาคารประกอบ และสิ่งก่อสร้างอื่น

- ปรับปรุงซ่อมแซมไฟฟ้า-ประปา

- ครุภัณฑ์ก่อนประถม /ประถม/มัธยม

๒. วิเคราะห์ข้อมูลความขาดแคลนตามเกณฑ์ที่ สพฐ กำหนด

๓. แต่งตั้งคณะกรรมการพิจารณา

๔. จัดประชุมพิจารณา และเรียงลำดับตามความจำเป็นขาดแคลน ตามมติที่ประชุม

๕. รายงานผลการจัดตั้งและเสนอของบประมาณต่อ สพฐ

### ระเบียบ / กพ./เอกสาร/หลักฐานอ้างอิง

๑. นโยบาย สพฐ. / แผนพัฒนามาตรฐาน กศ.ขั้นพื้นฐาน

๒. กรอบวงเงินงบประมาณ

๓. แนวทางการจัดตั้งงบประมาณประจำปี

### หลักฐานอ้างอิง

เอกสารการจัดทำงบประมาณของของ สพฐ / สำนักงบประมาณ

### ระยะเวลา

ต้นปีงบประมาณของทุกปี (ต.ค.-พ.ย.)

### ๓. การจัดสรรงบประมาณ

#### ขั้นตอนการจัดสรรงบประมาณ

##### ๑. เตรียมข้อมูล

- ภายในเขตพื้นที่
- ข้อมูล ๑๐ มิ.ย.
- ข้อมูลโรงเรียนที่ขอ

##### ๒. แต่งตั้งคณะกรรมการ

- ๒.๑ ชุดจัดเตรียมข้อมูล (วิเคราะห์ข้อมูล / รวบรวมข้อมูลทั้งหมด)
- ๒.๒ ชุดพิจารณาจัดสรร (องค์ประกอบตามที่ สพฐ.กำหนด)

##### ๓. ประชุมพิจารณาตามกรอบวงเงิน

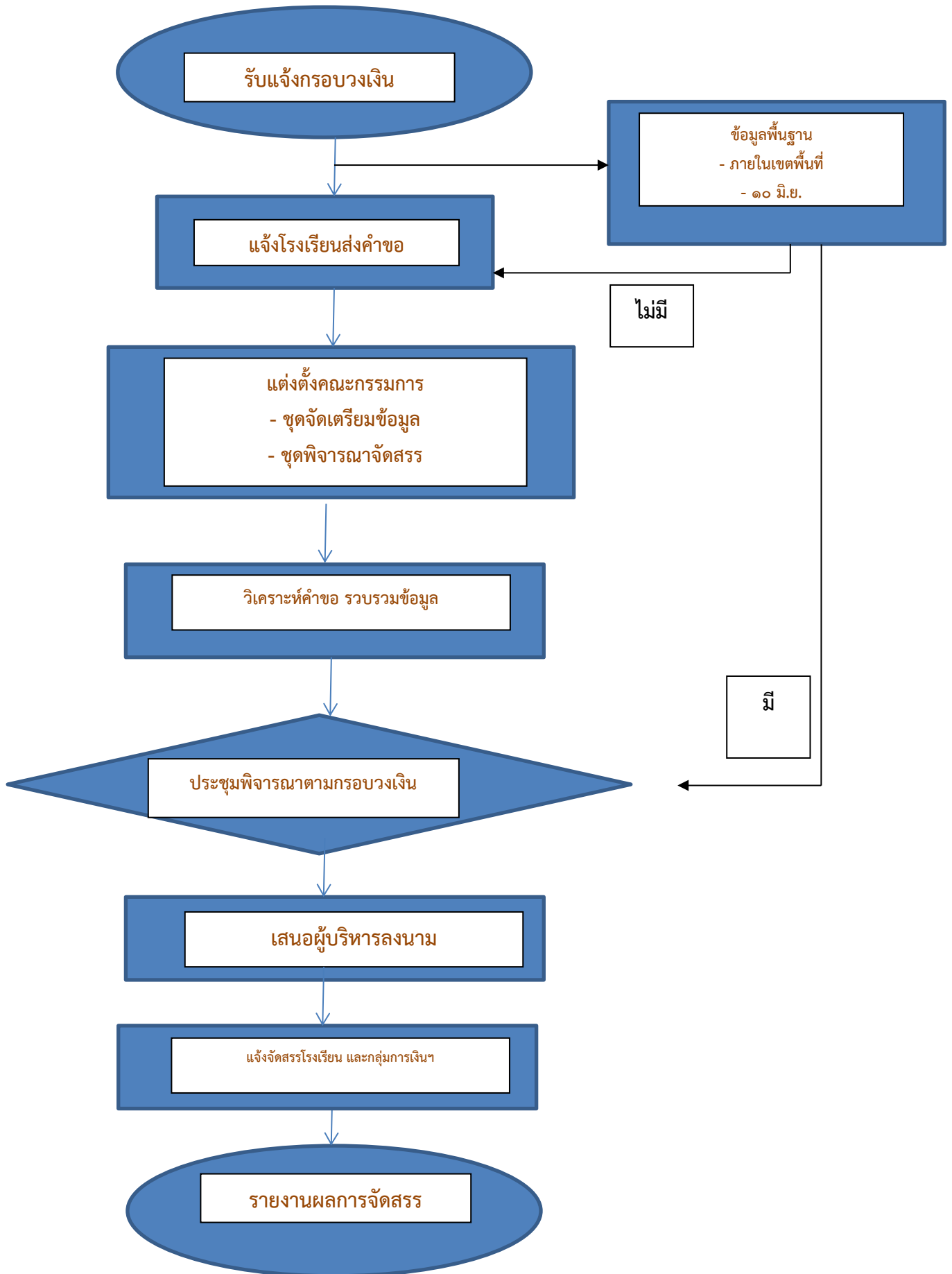
##### ๔. เสนอผู้บริหารลงนามในหนังสือ

##### ๕. แจ้งจัดสรรโรงเรียนหรือหน่วยงานที่เกี่ยวข้องจัดทำโครงการรองรับ

##### ๖. รายงานผลการจัดสรรไป สพฐ.



Flowchart การจัดสรรงบประมาณ



#### ๔. งานบริหารงบประมาณ ขอเปลี่ยนแปลงงบประมาณ

ขั้นตอนการขอเปลี่ยนแปลงงบประมาณ

๑. รวบรวม ตรวจสอบ การใช้จ่ายงบประมาณ จากกลุ่มบริหารงานการเงินและสินทรัพย์ และรายงานจากสถานศึกษา
๒. วิเคราะห์ผลการใช้จ่ายงบประมาณตามนโยบายโครงการ / กิจกรรมภายในแผนงานเดียวกัน เป็นเงินเหลือจ่าย หรือ การเปลี่ยนแปลงรายการงบประมาณ
๓. แต่งตั้งคณะกรรมการพิจารณาพิจารณา หารือและโอนเปลี่ยนแปลงงบประมาณประจำปี เพื่อกำหนดแนวทาง และวิธีการใช้เงินเหลือจ่าย/โอนเปลี่ยนแปลงงบประมาณ
๔. จัดทำรายละเอียดเพื่อเสนอขอการเปลี่ยนแปลงงบประมาณต่อ กศจ.เพื่อพิจารณาเห็นชอบ
๕. เสนอการโอนเปลี่ยนแปลงงบประมาณต่อผู้ว่าราชการการพิจารณาอนุมัติ
๖. แจ้งกลุ่มหรือสถานศึกษาเพื่อดำเนินการต่อไป
๗. รายงานการโอนเปลี่ยนแปลงงบประมาณให้ สพฐ.และหน่วยงานที่เกี่ยวข้อง
๘. ติดตาม ประเมินและรายงานผลการดำเนินงาน

ระเบียบ / กพ./เอกสาร/หลักฐานอ้างอิง

๑. ระเบียบงานสารบรรณ สำนักนายกรัฐมนตรี พ.ศ.๒๕๕๖ และแก้ไขเพิ่มเติม
๒. ระเบียบว่าด้วยการบริหาร งบประมาณ พ.ศ. ๒๕๔๘ และแก้ไขเพิ่มเติม
๓. คำสั่ง สพฐ. เรื่องการมอบอำนาจการโอนเปลี่ยนแปลงงบประมาณให้ผู้ว่าราชการ
๔. มติ ครม.ที่เกี่ยวข้อง
๕. ระยะเวลาการปฏิบัติ ๒ สัปดาห์
๖. แบบฟอร์มที่ใช้
  - บันทึกข้อความ
  - แบบ ง. ๒๔๑
  - แบบรายงานผลการใช้จ่ายงบประมาณ

## Flowchart งานบริหารงบประมาณ ขอเปลี่ยนแปลงงบประมาณ

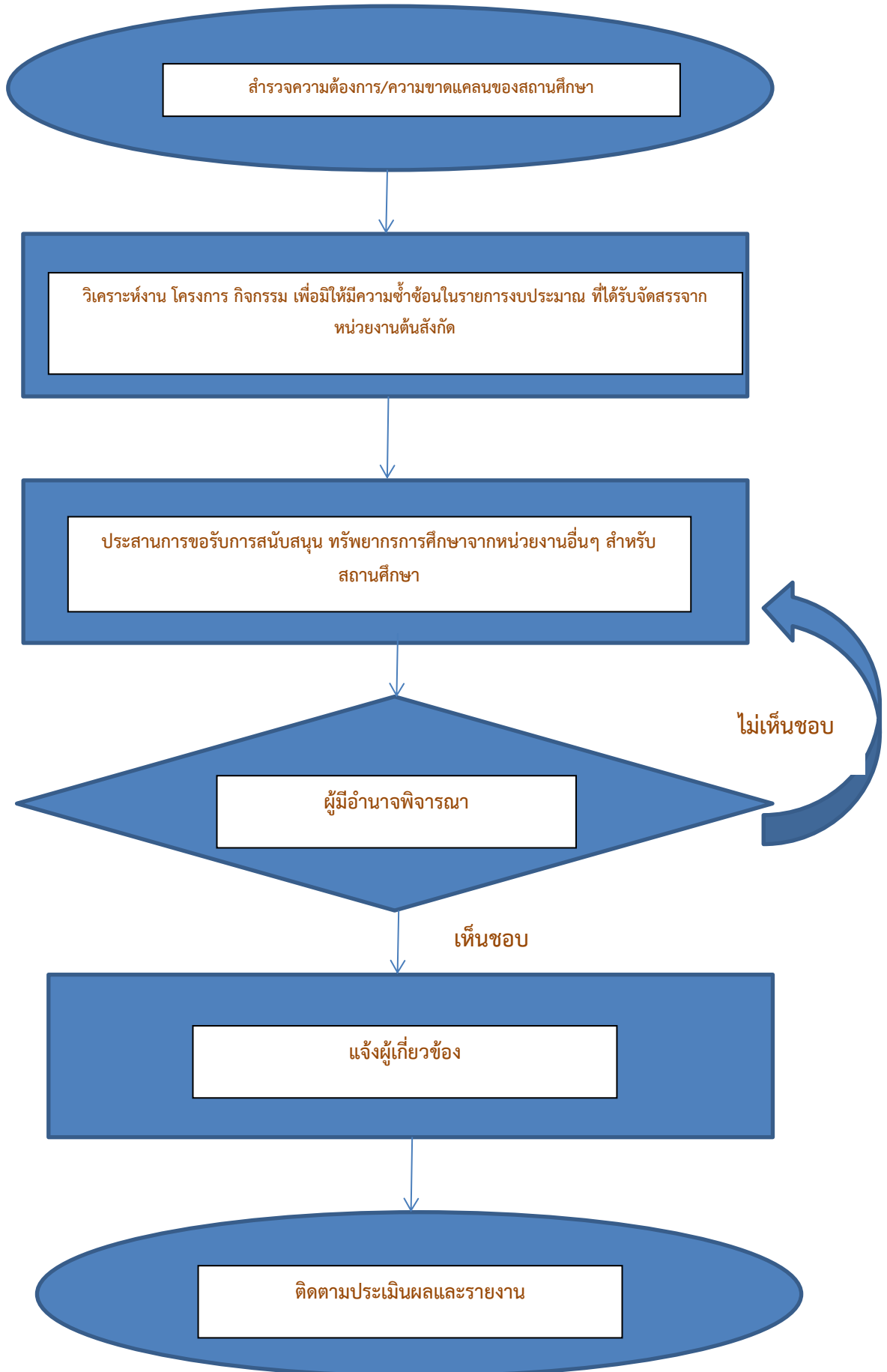


**๕. งานระดมทรัพยากร จากองค์กรภายนอก**

ขั้นตอนการจัดสรรงบประมาณ

๑. สำรวจความต้องการ/ความขาดแคลน ของสถานศึกษาช่วงเดือน ตุลาคม-พฤศจิกายน
๒. วิเคราะห์งาน/โครงการ/กิจกรรม เพื่อไม่ให้เกิดความซ้ำซ้อน ในการรายงานงบประมาณ ที่ได้รับจากหน่วยงานต้นสังกัด
๓. ประสานการขอรับการสนับสนุน ทรัพยากรการศึกษาจากหน่วยงานอื่นๆ สำหรับสถานศึกษา
๔. ผู้มีอำนาจพิจารณา หากไม่เห็นชอบให้กลับไปวิเคราะห์ (ข้อ ๒ ใหม่)
๕. หากเห็นชอบ ให้แจ้งผู้เกี่ยวข้อง/โรงเรียน
๖. ติดตามประเมินผลและรายงาน
๗. จัดทำหนังสือขอบคุณหน่วยงานที่ให้การสนับสนุน

Flowchart งานระดมทรัพยากร



## การของบประมาณค่าติดตั้งซ่อมแซมระบบไฟฟ้าประจำ

หลักเกณฑ์และแนวปฏิบัติการของงบประมาณค่าติดตั้งซ่อมแซมระบบไฟฟ้าประจำ

### ค่าติดตั้งไฟฟ้า

#### ๑. เกณฑ์การของบประมาณ

๑.๑ เป็นโรงเรียนที่ไม่มีไฟฟ้าใช้ในโรงเรียน

๑.๒ เป็นโรงเรียนที่มีไฟฟ้าแล้ว แต่มีความจำเป็นต้องปรับปรุงหรือเปลี่ยนแปลงระบบไฟฟ้าเพื่อความปลอดภัย ประหยัดและเอื้อต่อการจัดกิจกรรมการเรียนการสอน

#### ๒. เงื่อนไขการของบประมาณ

##### ๒.๑ หมวดค่าตอบแทนใช้สอยและวัสดุ ได้แก่

๒.๑.๑ ค่าปักเสาพาดสายนอกสถานที่ราชการถึงสถานที่ราชการ เพื่อให้ราชการได้ ใช้บริการไฟฟ้า ค่าติดตั้งหม้อแปลง เครื่องวัด รวมทั้งอุปกรณ์ที่เกี่ยวข้องในส่วนที่เป็นกรรมสิทธิ์ของการไฟฟ้า

๒.๑.๒ ค่าจ้างเหมา เดินสาย และติดตั้งอุปกรณ์ไฟฟ้าเพิ่มเติม ค่าธรรมเนียม รวมถึงการปรับปรุงการซ่อมแซม การบำรุงรักษาระบบไฟฟ้าและอุปกรณ์

##### ๒.๒ หมวดค่าครุภัณฑ์ที่ดินและสิ่งก่อสร้าง ได้แก่

๒.๒.๑ ค่าติดตั้งระบบไฟฟ้า และอุปกรณ์ที่เกี่ยวข้อง ครั้งแรกในบริเวณสถานที่ราชการหรือในอาคารพร้อมการก่อสร้างหรือภายหลังการก่อสร้าง

๓. การขอติดตั้งมิเตอร์และขยายเขตจำหน่ายไฟฟ้าแรงต่ำ (หมวดค่าตอบแทนใช้สอยและวัสดุ) ต้องอยู่ในเงื่อนไข ดังต่อไปนี้

๓.๑ การขอขยายเขตจำหน่ายไฟฟ้าแรงต่ำ เข้าโรงเรียนเฉพาะกรณีการขอขยายเขต

๓.๒ การขอติดตั้งมิเตอร์ไฟฟ้า สำหรับโรงเรียน บ้านพักครู หรือบ้านพักภารโรง ต้องแยกระบบให้อิสระจากกัน ทั้งนี้เพื่อความสะดวกในการชำระค่ากระแสไฟฟ้าของบ้านพักแต่ละหลัง

๓.๓ การขอติดตั้งมิเตอร์ และขยายเขตจำหน่ายไฟฟ้าแรงต่ำ ซึ่งต้องของบประมาณหมวดค่าตอบแทนใช้สอยและวัสดุ โรงเรียนต้องให้การไฟฟ้าออกหนังสือรับรองค่าใช้จ่ายในการดำเนินการ เพื่อประกอบคำขอของบประมาณไปยังสำนักงานคณะกรรมการการศึกษาขั้นพื้นฐานด้วย

๔. การขอติดอุปกรณ์ไฟฟ้า หลังมิเตอร์ (หมวดค่าครุภัณฑ์ที่ดินและสิ่งก่อสร้าง ) งบลงทุนต้องอยู่ในเงื่อนไข ดังต่อไปนี้

๔.๑ การปักเสาไฟฟ้า เพื่อพาดสายเมนแรงต่ำหลังมิเตอร์ภายในบริเวณโรงเรียนให้ใช้เสา คอ. ขนาดยาว ๘ เมตร (การปักเสาไฟฟ้าเพื่อพาดสายเมนควรทำเท่าที่จำเป็น สายเมนช่วงใด ที่สามารถพาดผ่านในอาคารได้ก็ให้พาดผ่านอาคารแทนการปักเสา ทั้งนี้เพื่อการประหยัดและไม่ให้เกะกะสถานที่ ระยะห่างของเสาไฟฟ้าต่อต้นไม่ควรเกิน ๔๐ เมตร)

๔.๒ การพาดสายเมนแรงต่ำหลังมิเตอร์ภายในบริเวณโรงเรียนให้ใช้เฉพาะสายอลูมิเนียม หุ้มฉนวนชนิดสายเดี่ยวเท่านั้น

ขนาดมิเตอร์วัดกระแสไฟฟ้า	ขนาดสายเมนที่จะใช้ในการติดตั้งสายไฟแรงต่ำเข้าอาคารหลังแรก	
	กรณีระยะห่างระหว่างมิเตอร์ถึงอาคารไม่เกิน ๑๐๐ เมตร	กรณีระยะห่างระหว่างมิเตอร์ถึงอาคารเกิน ๑๐๐ เมตร
มิเตอร์ขนาด ๑๐ แอมป์	ใช้สายขนาด ๑x ๑๖ ตร.มม.	ใช้สายขนาด ๑x ๒๕ ตร.มม.
มิเตอร์ขนาด ๒๐ แอมป์	ใช้สายขนาด ๑x ๒๕ ตร.มม.	ใช้สายขนาด ๑x ๓๕ ตร.มม.
มิเตอร์ขนาด ๓๐ แอมป์	ใช้สายขนาด ๑x ๓๕ ตร.มม.	ใช้สายขนาด ๑x ๕๐ ตร.มม.

๔.๓ การติดตั้งอุปกรณ์ไฟฟ้าในอาคารเรียน อาคารประกอบและบ้านพักให้เป็นไปตาม รายละเอียด การติดตั้งไฟฟ้า

๑. อาคารเรียน/ห้องสมุด

๑.๑ พื้นที่ตั้งแต่ ๕๔ ตร.ม./ห้อง

ติดตั้งหลอดฟลูออเรสเซนต์ ขนาด ๑ x ๓๖ W. จำนวน ๖ ชุด และเต้ารับ จำนวน ๒ ชุด และติดตั้งหลอดฟลูออเรสเซนต์ ขนาด ๑ x ๑๘ W. ที่ระเบียง อาคารขนาดไม่เกิน ๕ ห้อง/ชั้น ให้ติดตั้ง จำนวน ๒ ชุดและเกิน ๕ ห้อง/ชั้นให้ติดตั้ง จำนวน ๓ ชุด ติดตั้งหลอดฟลูออเรสเซนต์ ขนาด ๑ x ๑๘ W. ที่ห้องส้วม ในอาคารห้องละ ๑ ชุด ติดตั้งเซอร์กิตเบรกเกอร์ เพื่อตัดวงจรในห้องๆ ละ ๑ ชุด และติดตั้งแผงควบคุม ไฟฟ้าที่อาคารชั้นละ ๑ ชุด

๑.๒ พื้นที่น้อยกว่า ๕๔ ตร.ม./ห้อง

ติดตั้งหลอดฟลูออเรสเซนต์ ขนาด ๑ x ๓๖ W. จำนวน ๔ ชุด และเต้ารับ จำนวน ๒ ชุด/ห้อง รายละเอียดอื่นให้เป็นไปตามรายละเอียด ข้อ ๑.๑

๒. อาคารอเนกประสงค์

๒.๑ พื้นที่ตั้งแต่ ๑๕๐ ตร.ม./หลัง

ติดตั้งหลอดฟลูออเรสเซนต์ ขนาด ๑ x ๓๖ W. จำนวน ๖ ชุด /หลัง ติดตั้งหลอดฟลูออเรสเซนต์ ขนาด ๑ x ๑๘ W. และเต้ารับที่ห้องเก็บของ ห้องละ ๑ ชุด ติดตั้งแผงควบคุมไฟฟ้าที่อาคารหลังละ ๑ ชุด

๒.๒ พื้นที่น้อยกว่า ๑๕๐ ตร.ม./หลัง

ติดตั้งหลอดฟลูออเรสเซนต์ ขนาด ๑ x ๓๖ W. จำนวน ๓ ชุด /หลัง รายละเอียดอื่น ๆ ให้เป็นไป ตามข้อ ๒.๑

๓. บ้านพักครู/บ้านพักภารโรง

ติดตั้งหลอดฟลูออเรสเซนต์ ขนาด ๑ x ๓๖ W. ที่ห้องนอน ห้องครัว เต้ารับ ห้องละ ๑ ชุด และติดตั้งหลอดฟลูออเรสเซนต์ ขนาด ๑ x ๑๘ W. ที่ระเบียงหน้าห้องและที่ห้องน้ำห้องส้วม ห้องละ ๑ ชุดและติดตั้งหลอดฟลูออเรสเซนต์ ขนาด ๑ x ๑๘ W. ชั้นล่างห้องละ ๑ ชุด พร้อมแผงควบคุมไฟฟ้าที่อาคาร หลังละ ๑ ชุดรายละเอียดอื่นๆ

๑. เสาคอร์. ให้ใช้ขนาด ๘ เมตร

๒. อุปกรณ์การติดตั้งไฟฟ้าให้ปฏิบัติตามระเบียบสำนักนายกรัฐมนตรีว่าด้วยการพัสดุ (พ.ศ.๒๕๓๕)

๓. การติดตั้งอุปกรณ์ไฟฟ้าทุกรายการให้ปฏิบัติตามมาตรฐานการไฟฟ้าส่วนภูมิภาค

๔. ขาจับหลอดฟลูออเรสเซนต์ให้ใช้ขาจับหลอดขนาดดวงเดี่ยวแบบกล่องเหล็กยึดหลอด ด้วยสปริงตัน

๕. แผงควบคุมไฟฟ้าแต่ละ ๑ ชุด ให้ประกอบด้วยเซอร์กิตเบรกเกอร์ ชนิด ๑ พี ขนาด ๑๐-๒๕ แอมป์ ๑ อัน กระปุกฟิวส์ พร้อมด้วยลูกฟิวส์อัตโนมัติ ๑ พี ขนาด ไม่ต่ำกว่า ๒๕ แอมป์ ๑ อัน โดยติดรวมบนแผงไม้

๖. การปักเสาไฟฟ้าให้ประกอบติดตั้งอย่างมั่นคง แข็งแรง

๗. แรค ขาแรค หนาไม่น้อยกว่า ๕ มม.

บัญชีรายละเอียดประกอบเงินประจำงวด ค่าตอบแทนใช้สอยและวัสดุ ปีงบประมาณ ๒๕๕๘  
 แผนงานขยายโอกาสและพัฒนาคุณภาพการศึกษา ผลผลิตผู้จบการศึกษาภาคบังคับ  
 รายการค่าติดตั้งระบบไฟฟ้า สำนักงานเขตพื้นที่การศึกษาประถมศึกษาเชียงใหม่ เขต ๖

ที่	โรงเรียน	อำเภอ /กิ่งอำเภอ	ปักเสาพาดสายภายนอกสถานที่ ราชการถึงสถานที่ราชการ (ขยายเขตไม่เกิน ๕๐๐ ม.)	ติดตั้ง หม้อแปลง มิเตอร์ รวมอุปกรณ์	จ้างเหมาเดินสายไฟติดตั้ง ดวงโคมไฟฟ้าและอุปกรณ์ เพิ่มเติมในอาคารหรือ สถานที่ราชการ	ค่าธรรมเนียม การตรวจระบบ อุปกรณ์และ การบริการ	งบประมาณ	รายละเอียดการจัดทำ ตามหนังสือรับรองของ การไฟฟ้า

รวม

เจ้าหน้าที่  
โทร. ....

รับรองถูกต้อง.....  
 (.....)  
 ผู้อำนวยการโรงเรียน.....



บัญชีรายละเอียดประกอบเงินประจำงวด ค่าตอบแทนใช้สอยและวัสดุ ปีงบประมาณ ๒๕๕๘  
 แผนงานขยายโอกาสและพัฒนาคุณภาพการศึกษา ผลผลิตผู้จบการศึกษาภาคบังคับ  
 รายการค่าติดตั้งระบบไฟฟ้า สำนักงานเขตพื้นที่การศึกษาประถมศึกษาเชียงใหม่ เขต ๖

ที่	โรงเรียน	อำเภอ/ กิ่งอำเภอ	รายการ	อาคารที่ขอติดตั้ง			รายการการติดตั้งไฟฟ้า
				แบบ	หลัง	งบประมาณ	
			ค่าติดตั้งไฟฟ้า				๑. อาคารเรียน จำนวน.....หลัง รวม.....จุด ๒. อาคารอเนกประสงค์ จำนวน..... หลัง รวม..... จุด ๓. บ้านพักครู จำนวน.....หลัง รวม..... จุด ๔. ส้วม จำนวน.....หลัง รวม.....จุด ๕. ติดตั้งเสาแรงต่ำหลังมีเตอร์ ๕.๑ ปักเสา คอร. รวม..... ต้น ๕.๒ พาดสายไฟ รวม.....ต้น ๖. รายละเอียดเพิ่มเติมประกอบการติดตั้งให้ดำเนินการ ตามรายละเอียดการติดตั้งไฟฟ้า
					รวม		รับรองถูกต้อง

เจ้าหน้าที่  
(ตัวบรรจง)  
โทร.

(.....)  
ผู้อำนวยการโรงเรียน.....

ประมาณการ  
การติดตั้งไฟฟ้า

โรงเรียน..... อำเภอ ..... จังหวัด ..... ปีงบประมาณ ๒๕๕๘

ที่	อาคารที่ขอติดตั้ง	รายละเอียดการติดตั้ง/งบประมาณ				อาคารที่ขอติดตั้ง	รายละเอียดการติดตั้ง/งบประมาณ			
		ห้อง/หลัง	หน่วย	วัสดุ+แรงงาน	งบประมาณ		ห้อง/หลัง	หน่วย	วัสดุ+แรงงาน	งบประมาณ
๑	อาคารเรียน จำนวน ..... หลัง					๕. ส้วม จำนวน..... หลัง				
	๑.๑ ขนาด ๑ x ๓๖ W			๕๒๐			๕.๑ ขนาด ๑ x ๓๖ W			๕๒๐
	๑.๒ ขนาด ๑ x ๑๘ W			๔๘๐		๕.๒ ขนาด ๑ x ๑๘ W			๔๘๐	
๒	อาคารอเนกประสงค์ จำนวน ..... หลัง					๖. งานระบบ				
	๒.๑ ขนาด ๑ x ๓๖ W			๕๒๐			๖.๑ เซอร์กิตเบรคเกอร์			
	๒.๒ ขนาด ๑ x ๑๘ W			๔๘๐		๖.๒ แผงควบคุมไฟฟ้า				
๓	บ้านพักครู จำนวน ..... หลัง					๗. ติดตั้งเสาแรงต่ำหลังมิเตอร์				
	๓.๑ ขนาด ๑ x ๓๖ W			๕๒๐			๗.๑ เสา คอร. ขนาด ๘ ม.			
	๓.๒ ขนาด ๑ x ๑๘ W			๔๘๐		๗.๒ สายอลูมิเนียมหุ้มฉนวน				
๔	บ้านพักภารโรง จำนวน ..... หลัง					๗.๒.๑ ๑x ๑๖ ตร.มม.				
	๔.๑ ขนาด ๑ x ๓๖ W			๕๒๐			๗.๒.๒ ๑x ๒๕ ตร.มม.			
	๔.๒ ขนาด ๑ x ๑๘ W			๔๘๐		๗.๒.๓ ๑x ๓๕ ตร.มม.				
						๘. แรคพร้อมอุปกรณ์				

เจ้าหน้าที่ .....

รับรองถูกต้อง

รวมค่าวัสดุ+ แรงงาน..... บาท

โทร. ....

ค่า FACTOR - F

๑.๒๗๒๖

(.....)

รวมเงิน

..... บาท

ตำแหน่ง .....ผู้บริหารโรงเรียน

งบประมาณที่ขอใช้

..... บาท

## คำติดตั้งประปา

### ๑. เกณฑ์การของบประมาณ

๑.๑ เป็นโรงเรียนที่ไม่เคยมีประปาใช้ในโรงเรียนมาก่อน  
 ๑.๒ เป็นโรงเรียนที่มีประปาแล้ว แต่มีความจำเป็นต้องติดตั้งเพิ่มเติม เพื่อประโยชน์การใช้งานแต่ต้องไม่เกินเกณฑ์การติดตั้งระบบจ่ายน้ำหลังมาตรวัดน้ำตามที่สำนักงานคณะกรรมการการศึกษาขั้นพื้นฐานกำหนด

### ๒. การติดตั้งประปาที่ของบประมาณได้ ต้องอยู่ในเงื่อนไขต่อไปนี้

กรณีที่ ๑ เป็นการติดตั้งประปาจากหน่วยงานการประปาของรัฐวิสาหกิจ

กรณีที่ ๒ เป็นการติดตั้งประปาจากระบบประปาอื่นๆ เช่น ประปาหมู่บ้าน ประปาวัด ประปาธรรมชาติ เป็นต้น

กรณีที่ ๓ เป็นการติดตั้งระบบประปาที่ได้จัดทำขึ้นภายในโรงเรียนและใช้ภายในโรงเรียน เท่านั้น (การติดตั้งในกรณีนี้โรงเรียนต้องมีแหล่งน้ำธรรมชาติ เช่น บ่อน้ำบาดาล แม่น้ำ ลำคลอง สระน้ำ ฯลฯ ห่างจากโรงเรียนไม่เกิน ๕๐๐ เมตร และต้องมีน้ำตลอดปี และต้องมีถังเก็บน้ำด้วย เช่น ถัง ฝ.แบบต่างๆ หอส่งน้ำ ฯลฯ)

### ๓. เงื่อนไขการของบประมาณ

การของบประมาณคำติดตั้งประปา ขอได้ใน ๒ หมวดรายจ่าย คือ

๓.๑ หมวดค่าตอบแทนใช้สอยและวัสดุ

๓.๒ หมวดค่าครุภัณฑ์ที่ดินและสิ่งก่อสร้าง

#### ๓.๑ หมวดค่าตอบแทนใช้สอยและวัสดุ

การของบประมาณหมวดค่าตอบแทนใช้สอยและวัสดุให้ของบประมาณเฉพาะ กรณีที่ ๑ (ติดตั้งประปาจากหน่วยงานการประปาของรัฐวิสาหกิจ) ซึ่งเป็นการของบประมาณในส่วน จากท่อเมนสาธารณะถึงมาตรวัดน้ำ ซึ่งขอได้ ดังนี้

๓.๑.๑ ค่าวางท่อภายนอกสถานที่ราชการ เพื่อให้ราชการได้ใช้บริการน้ำประปา คำติดตั้งมาตรวัดน้ำ รวมทั้งอุปกรณ์ที่เกี่ยวข้องและเป็นกรรมสิทธิ์ของการประปา

๓.๑.๒ ค่าจ้างเหมาเดินท่อและติดตั้งอุปกรณ์ประปาเพิ่มเติม ค่าธรรมเนียม รวมทั้ง การปรับปรุง การซ่อมแซมการบำรุงรักษาระบบประปาและอุปกรณ์ (การของบประมาณหมวดค่าตอบแทน ใช้สอยและวัสดุ ต้องให้การประปาวิสาหกิจเป็นผู้ประมาณการให้ พร้อมทั้งสำเนาหนังสือรับรอง ค่าใช้จ่ายที่การประปาออกให้ส่งพร้อมคำของบประมาณด้วย)

#### ๓.๒ หมวดค่าครุภัณฑ์ที่ดินและสิ่งก่อสร้าง งบลงทุน

การของบประมาณหมวดค่าครุภัณฑ์ที่ดินและสิ่งก่อสร้างขอได้ทั้ง ๓ กรณี เป็นการของบประมาณ ดังนี้  
 กรณีที่ ๑ ติดตั้งประปาจากหน่วยงานการประปาของรัฐวิสาหกิจงบประมาณหมวดนี้

ขอได้เฉพาะการติดตั้ง ตั้งแต่หลังมาตรวัดน้ำ จนถึงการติดตั้งภายในบริเวณโรงเรียนทั้งหมด

กรณีที่ ๒ ติดตั้งประปาจากระบบประปาอื่นๆ ให้ของบประมาณหมวดนี้ได้ทั้งหมด

กรณีที่ ๓ ติดตั้งระบบประปาภายในโรงเรียนให้ของบประมาณในหมวดนี้ทั้งหมด

### ๔. เกณฑ์การติดตั้งระบบจ่ายน้ำหลังมาตรวัดน้ำหรือถังส่งน้ำ

สำนักงานคณะกรรมการการศึกษาขั้นพื้นฐาน กำหนดหลักเกณฑ์การติดตั้งอุปกรณ์ประปาภายในบริเวณโรงเรียน ดังนี้

#### ๔.๑ การติดตั้งก๊อกน้ำ

๔.๑.๑ อาคารเรียน ให้ติดตั้งก๊อกน้ำเฉพาะบริเวณภายนอกอาคารและไม่ให้ติดตั้งก๊อกน้ำภายในอาคารไม่ว่าจะเป็นห้องเรียนหรือห้องเรียนประกอบ เว้นแต่ห้องปฏิบัติการทางวิทยาศาสตร์และห้องน้ำห้องส้วมในอาคารเรียนเท่านั้น ทั้งนี้เพื่อป้องกันพื้นอาคารสกปรกและชำรุดเร็วกว่าปกติ โดยให้ติดตั้งก๊อกน้ำภายนอกอาคารเรียนตามเกณฑ์ ดังนี้

- ๑) โรงเรียนที่มีนักเรียนไม่เกิน ๑๒๐ คน ติดตั้งได้ไม่เกิน ๔ จุด
- ๒) โรงเรียนที่มีนักเรียน ๑๒๑ - ๓๕๙ คน ติดตั้งได้ไม่เกิน ๘ จุด
- ๓) โรงเรียนที่มีนักเรียน ๓๖๐ - ๗๑๙ คน ติดตั้งได้ไม่เกิน ๑๒ จุด
- ๔) โรงเรียนที่มีนักเรียน ๗๒๐ - ๑,๐๗๙ คน ติดตั้งได้ไม่เกิน ๑๖ จุด
- ๕) โรงเรียนที่มีนักเรียน ๑,๐๘๐ คน ติดตั้งได้ไม่เกิน ๒๐ จุด

๔.๑.๒ อาคารอเนกประสงค์และเรือนเพาะชำ ติดตั้งก๊อกน้ำได้หลังละ ๑ จุด

๔.๑.๓ บริเวณโรงเรียน เช่น บริเวณเสาธง สวนหย่อม สนามโรงเรียน แปลงเกษตรติดตั้ง ก๊อกน้ำได้แห่งละ ๑ จุด

๔.๑.๔ ห้องน้ำห้องส้วม นอกอาคารให้ติดตั้งก๊อกน้ำได้ห้องละ ๑ จุด

๔.๑.๕ บ้านพักครู บ้านพักภารโรง ติดตั้งในท้องน้ำ ๑ จุด ห้องส้วม ๑ จุดและบริเวณบ้าน ๒ จุด

#### ๔.๒ การติดตั้งท่อน้ำ

การติดตั้งท่อเมนน้ำจากมาตรวัดน้ำ หรือถังส่งน้ำให้ใช้ท่อพีวีซีแข็ง ชั้นคุณภาพ ๑๓.๕ ขนาดเส้นผ่าศูนย์กลางของท่อ ขนาด ๑ นิ้ว ส่วนท่อแยกจ่ายน้ำจากท่อเมนไปยังก๊อกน้ำให้ใช้ท่อน้ำพีวีซีแข็ง ชั้นคุณภาพ ๑๓.๕ ขนาด ๓/๔ นิ้ว ส่วนท่อน้ำที่ติดกับก๊อกน้ำและส่วนที่ต่อยกระดับจากพื้นเพื่อติดตั้งก๊อกน้ำให้ใช้ท่อเหล็กอบสังกะสีอย่างหนาขนาด ๑/๒ นิ้ว

#### \*การติดตั้งระบบประปาภายในโรงเรียน

การติดตั้งระบบประปาภายในโรงเรียน กรณีนี้โรงเรียนต้องมีแหล่งน้ำธรรมชาติ เช่น บ่อน้ำบาดาล แม่น้ำ ลำคลอง สระน้ำ ฯลฯ งบประมาณที่ขอสำหรับ การติดตั้งประปาภายในโรงเรียนให้ของบประมาณ ในหมวดค่าครุภัณฑ์ที่ดินและสิ่งก่อสร้าง ซึ่งมีหลักเกณฑ์ของงบประมาณ ดังนี้

๑. จะต้องมิระยะห่างจากแหล่งน้ำถึงถังน้ำประปาโรงเรียนไม่เกิน ๕๐๐ เมตร

๒. การติดตั้งประปา กรณีนี้ไม่ต้องติดตั้งมาตรวัดน้ำ

๓. การติดตั้งเครื่องปั้มน้ำ ให้ติดตั้งเครื่องปั้มน้ำชนิดแกนชัก ขนาดท่อส่ง ๑ นิ้ว ขับเคลื่อนด้วยมอเตอร์ไฟฟ้า ขนาด ๑/๓ แรงม้า ได้จำนวน ๑ เครื่อง

๔. ถังส่งน้ำประปา ให้โรงเรียนใช้ถังน้ำที่มีอยู่เดิม เช่น ถังเก็บน้ำฝนแบบ ฝ.๓๐, ฝ.๓๐ พิเศษ, ฝ.๓๓ หรือ แบบอื่นๆ ที่มีอยู่แล้วไม่ต้องสร้างใหม่

รายละเอียดการติดตั้งประปา

๑. ท่อจ่ายน้ำให้ใช้ท่อ พีวีซี ดังนี้

๑.๑ ท่อเมนจ่ายน้ำเข้าในบริเวณ ใช้ท่อ พีวีซี ชั้นคุณภาพ ๑๓.๕  $\phi$  ๑ นิ้ว

๑.๒ ท่อแยกน้ำจากท่อเมนไปยังจุดจ่ายน้ำ ใช้ท่อ พีวีซี ชั้นคุณภาพ ๑๓.๕  $\phi$  ๓/๔ นิ้ว

๒. ก๊อกน้ำใช้ก๊อกน้ำทองเหลือง

๓. ประตุน้ำใช้ประตุน้ำทองเหลือง ขนาด ๑ นิ้ว

๔. การติดตั้งอุปกรณ์ประปาทุกรายการให้ติดตั้งตามแผนผังที่กำหนด ท่อให้ฝังดินลึก

ไม่น้อยกว่า ๒๐ ซม.

๕. ท่อที่ติดตั้งก๊อกน้ำใช้เหล็กอบสังกะสีอย่างหนาขนาด ๑/๒ นิ้ว

บัญชีรายละเอียดประกอบเงินประจำงวด หมวดค่าตอบแทนใช้สอยและวัสดุ ปีงบประมาณ ๒๕๕๘  
 แผนงานขยายโอกาสและพัฒนาคุณภาพการศึกษา ผลผลิตผู้จบการศึกษาภาคบังคับ  
 รายการค่าติดตั้งระบบประปา สำนักงานเขตพื้นที่การศึกษาประถมศึกษาเชียงใหม่ เขต ๖

ที่	โรงเรียน	อำเภอ /กิ่งอำเภอ	วางท่อภายนอก สถานที่ราชการ ถึงสถานที่ราชการ	ติดตั้งมาตรวัดน้ำ และอุปกรณ์ที่เกี่ยวข้อง	ค่าจ้างเหมาต่อท่อ และก๊อคน้ำใน สถานที่ราชการ	ค่าธรรมเนียม ตรวจท่อและ อุปกรณ์	งบประมาณ	รายละเอียดการจัดทำ ตามหนังสือรับรอง ของการประปา
						รวม		

เจ้าหน้าที่  
 (ชื่อตัวบรรจง).....  
 โทร. ....

รับรองถูกต้อง  
 (.....)  
 ตำแหน่ง..... ผู้บริหารโรงเรียน

บัญชีรายละเอียดประกอบเงินประจำงวด หมวดค่าตอบแทนใช้สอยและวัสดุ ปีงบประมาณ ๒๕๕๘

แผนงานขยายโอกาสและพัฒนาคุณภาพการศึกษา ผลผลิตผู้จบการศึกษาระดับ

รายการค่าติดตั้งระบบประปา สำนักงานเขตพื้นที่การศึกษาประถมศึกษาเชียงใหม่ เขต ๖

ที่	โรงเรียน	อำเภอ/ กิ่งอำเภอ	รายการ	อาคารที่ขอติดตั้ง			รายการการติดตั้งประปาภายในโรงเรียน
				แบบ	หลัง	งบประมาณ	
			ค่าติดตั้งประปา				การติดตั้งประปาที่อาคารเรียนและอาคารประกอบ ๑. วางท่อจ่ายน้ำ $\phi$ ๑" รวม.....เมตร ๒. วางท่อจ่ายน้ำ $\phi$ ๓/๔" รวม.....เมตร ๓. ติดตั้งก๊อกน้ำทองเหลือง $\phi$ ๑/๒" พร้อมอุปกรณ์ รวม.....จุด ๔. ติดตั้งประตุน้ำทองเหลือง $\phi$ ๑" พร้อมอุปกรณ์ รวม.....จุด ๕. ติดตั้งเครื่องปั้มน้ำชนิดแกนชักขนาดท่อส่ง ๑" ขับเคลื่อนด้วยมอเตอร์ไฟฟ้า ขนาด ๑/๓ แรงม้า จำนวน.....เครื่อง ๖. รายละเอียดเพิ่มเติมประกอบกรติดตั้งให้ดำเนินการตามรายละเอียด การติดตั้งประปา
				รวม			รับรองถูกต้อง

เจ้าหน้าที่  
(ชื่อตัวบรรจง).....  
โทร.....

(.....)  
ตำแหน่ง.....ผู้บริหารโรงเรียน

ประมาณการ  
ค่าติดตั้งประปา (การติดตั้งระบบประปาภายในโรงเรียน)

รายละเอียดการติดตั้งอุปกรณ์ประปา	จำนวนหน่วย	ค่าวัสดุ+ค่าแรง	รวมเงิน(๑)	รายละเอียดการติดตั้งอุปกรณ์ประปา	จำนวนหน่วย	ค่าวัสดุ+ค่าแรง	รวมเงิน (๒)
ตอนที่ ๑ การติดตั้งสำหรับอาคารเรียน อาคารประกอบ และบริเวณโรงเรียน....๑๓....หลัง				ตอนที่ ๒ การติดตั้งสำหรับบ้านพักครู/บ้านพัก ภารโรง..๓....หลัง			
๑. การติดตั้งระบบจ่ายน้ำหลังมาตรมิเตอร์หรือถังส่งน้ำ				๑. การติดตั้งระบบจ่ายน้ำหลังมาตรมิเตอร์หรือถังส่งน้ำ			
๑.๑ ท่อ PVC $\phi$ ๑ "	..... ม.	๒๔		๑.๑ ท่อ PVC $\phi$ ๑ "	..... ม.	๒๔	
๑.๒ ท่อ PVC $\phi$ ๓/๔ "	.....ม.	๑๖		๑.๒ ท่อ PVC $\phi$ ๓/๔ "	.....ม.	๑๖	
๑.๓ ท่อเหล็กอบสังกะสีขนาด ๑/๒ "	.....ม.	๓๙		๑.๓ ท่อเหล็กอบสังกะสีขนาด ๑/๒ "	.....ม.	๓๙	
๑.๔ ติดตั้งประตุน้ำทองเหลืองขนาด $\phi$ ๑ "	..... ชุด	๔๙๐		๑.๔ ติดตั้งประตุน้ำทองเหลืองขนาด $\phi$ ๑ "	..... ชุด	๔๙๐	
พร้อมอุปกรณ์				พร้อมอุปกรณ์			
๑.๕ ข้อต่อตรง ๑ "	..... อัน	๑๖		๑.๕ ข้อต่อตรง ๑ "	..... อัน	๑๖	
๑.๖ ข้องอ ๑ "	..... อัน	๒๐		๑.๖ ข้องอ ๑ "	..... อัน	๒๐	
๑.๗ ข้อต่อตรง ๓/๔ "	..... อัน	๑๐		๑.๗ ข้อต่อตรง ๓/๔ "	..... อัน	๑๐	
๑.๘ ข้องอ ๓/๔ "	..... อัน	๑๓		๑.๘ ข้องอ ๓/๔ "	..... อัน	๑๓	
๑.๙ สามทาง ๑ "	..... อัน	๔๕		๑.๙ สามทาง ๑ "	..... อัน	๔๕	
๑.๑๐ สามทาง ๓/๔ "	..... อัน	๓๔		๑.๑๐ สามทาง ๓/๔ "	..... อัน	๓๔	
๒. ติดตั้งก๊อกน้ำทองเหลืองขนาด $\phi$ ๑/๒ "	..... อัน	๑๓๕		๒. ติดตั้งก๊อกน้ำทองเหลืองขนาด $\phi$ ๑/๒ "	..... อัน	๑๓๕	
๓. ติดตั้งเครื่องปั้มน้ำขนาด $\phi$ ๑ " ขับเคลื่อนด้วยมอเตอร์	..... เครื่อง	๓,๑๐๐		๓. ติดตั้งเครื่องปั้มน้ำขนาด $\phi$ ๑ " ขับเคลื่อน	..... เครื่อง	๓,๑๐๐	
ไฟฟ้าขนาด ๑/๓ HP พร้อมอุปกรณ์				ด้วยมอเตอร์ไฟฟ้าขนาด ๑/๓ HP พร้อมอุปกรณ์			
				รวมเงินทั้งสิ้น (๑) + (๒)			

รวมค่าวัสดุ + ค่าแรง = ..... บาท

ค่า Factor - F = ๑.๒๗๒๖

รวมเงิน = ..... บาท

งบประมาณที่ขอใช้ = ..... บาท

รับรองถูกต้อง

(.....)

ตำแหน่ง.....ผู้บริหารโรงเรียน

ผู้ประมาณการ

(.....)

เจ้าหน้าที่ผู้รับผิดชอบ

## กรณีที่ ๑

### การติดตั้งประปาจากหน่วยงานการประปารัฐวิสาหกิจ

การติดตั้งประปาจากหน่วยงานของการประปาวิสาหกิจของงบประมาณใน ๒ หมวด คือ

๑. หมวดค่าตอบแทนใช้สอยและวัสดุ
๒. หมวดค่าครุภัณฑ์ที่ดินและสิ่งก่อสร้าง

#### ๑. หมวดค่าตอบแทนใช้สอยและวัสดุ

การของบประมาณหมวดค่าตอบแทนใช้สอยและวัสดุ ซึ่งได้แก่การติดตั้งระบบท่อเมนส่งน้ำจากท่อเมนสาธารณะถึงมาตรวัดน้ำและการติดตั้งมาตรวัดน้ำต้องให้หน่วยงานการประปานั้น ๆ เป็นผู้ดำเนินการ จะต้องปฏิบัติตามหลักเกณฑ์ดังนี้

๑.๑ การติดตั้งมาตรวัดน้ำประปาของโรงเรียนและบ้านพักแต่ละหลังจะต้องแยกระบบให้อิสระจากกัน (ทั้งนี้ เพื่อความสะดวกในการชำระเงินค่าน้ำประปา)

๑.๒ การของบประมาณติดตั้งระบบท่อเมนส่งน้ำจากท่อเมนสาธารณะจนถึงมาตรวัดน้ำ และการติดตั้งมาตรวัดน้ำ โรงเรียนจะต้องขอหนังสือรับรองค่าใช้จ่ายในการติดตั้งจากหน่วยงานการประปานั้น (เพื่อใช้เป็นหลักฐานประกอบการของบประมาณทุกครั้ง)

๑.๓ แยกรายละเอียดงบประมาณที่ต้องขอลงในแบบขอเงินประจำงวดตามแบบที่สำนักงานคณะกรรมการการศึกษาขั้นพื้นฐานกำหนด

#### ๒. หมวดค่าครุภัณฑ์ ที่ดินและสิ่งก่อสร้าง

การของบประมาณ หมวดค่าครุภัณฑ์ ที่ดินและสิ่งก่อสร้างซึ่งเป็นการของบประมาณติดตั้งอุปกรณ์หลังมาตรวัดน้ำเข้ามาถึงบริเวณโรงเรียน หรือบ้านพักครู บ้านพักภารโรง ได้แก่ ท่อเมนประตุน้ำ ก๊อกน้ำ อื่น ๆ การคิดคำนวณการติดตั้งระบบประปาทั้งหมดต้องเป็นไปตามเกณฑ์การติดตั้งตามที่สำนักงานคณะกรรมการการศึกษาขั้นพื้นฐานกำหนดและให้โรงเรียนจัดทำรายละเอียดของบประมาณตามแบบฟอร์มและส่งสำนักงานคณะกรรมการการศึกษาขั้นพื้นฐาน ดังนี้

- ๒.๑ บัญชีรายละเอียดประกอบเงินประจำงวด จำนวน ๙ ชุด
- ๒.๒ ประมาณราคาค่าติดตั้งประปา จำนวน ๓ ชุด
- ๒.๓ แผนผังการติดตั้งประปา จำนวน ๓ ชุด



บัญชีรายละเอียดประกอบเงินประจำงวด หมวดค่าตอบแทนใช้สอยและวัสดุ ปีงบประมาณ ๒๕๕๘  
 แผนงานขยายโอกาสและพัฒนาคุณภาพการศึกษา ผลผลิตผู้จบการศึกษาระดับ  
 รายการค่าติดตั้งระบบประปา สำนักงานเขตพื้นที่การศึกษาประถมศึกษาเชียงใหม่ เขต ๖

ที่	โรงเรียน	อำเภอ /กิ่งอำเภอ	วางท่อภายนอก สถานที่ราชการ ถึงสถานที่ราชการ	ติดตั้งมาตรวัดน้ำ และอุปกรณ์ที่เกี่ยวข้อง	ค่าจ้างเหมาต่อท่อ และก๊อคน้ำใน สถานที่ราชการ	ค่าธรรมเนียม ตรวจท่อและ อุปกรณ์	งบประมาณ	รายละเอียดการจัดทำ ตามหนังสือรับรอง ของการประปา
							รวม	

เจ้าหน้าที่  
 (ชื่อตัวบรรจง).....  
 โทร. ....

รับรองถูกต้อง  
 (.....)  
 ตำแหน่ง..... ผู้บริหารโรงเรียน

บัญชีรายละเอียดประกอบเงินประจำงวด หมวดค่าตอบแทนใช้สอยและวัสดุ ปีงบประมาณ ๒๕๕๘

แผนงานขยายโอกาสและพัฒนาคุณภาพการศึกษา ผลผลิตผู้จบการศึกษาระดับ

รายการค่าติดตั้งระบบประปา สำนักงานเขตพื้นที่การศึกษาประถมศึกษาเชียงใหม่ เขต ๖

ที่	โรงเรียน	อำเภอ/ กิ่งอำเภอ	รายการ	อาคารที่ขอติดตั้ง			รายการการติดตั้งประปา กรณีติดตั้งประปาจากหน่วยงานรัฐวิสาหกิจ
				แบบ	หลัง	งบประมาณ	
			ค่าติดตั้งประปา				การติดตั้งประปาที่อาคารเรียนและอาคารประกอบ ๑. วางท่อจ่ายน้ำ $\phi$ ๑ " รวม.....เมตร ๒. วางท่อจ่ายน้ำ $\phi$ 3/4 " รวม.....เมตร ๓. ติดตั้งก๊อกน้ำทองเหลือง $\phi$ 1/2 " พร้อมอุปกรณ์ รวม.....จุด ๔. ติดตั้งประตุน้ำทองเหลือง $\phi$ ๑ " พร้อมอุปกรณ์ รวม.....จุด ๕. รายละเอียดเพิ่มเติมประกอบกรติดตั้งให้ดำเนินการ ตามรายละเอียดการติดตั้งประปา
เจ้าหน้าที่ (ชื่อตัวบรรจง)..... โทร.....				รวม			รับรองถูกต้อง

(.....)  
ตำแหน่ง .....ผู้บริหารโรงเรียน

ประมาณการ  
ค่าติดตั้งประปา (กรณีการติดตั้งประปาจากหน่วยงานรัฐวิสาหกิจ)

รายละเอียดการติดตั้งอุปกรณ์ประปา	จำนวนหน่วย	ค่าวัสดุ+ค่าแรง	รวมเงิน(๑)	รายละเอียดการติดตั้งอุปกรณ์ประปา	จำนวนหน่วย	ค่าวัสดุ+ค่าแรง	รวมเงิน(๒)
ตอนที่ ๑ การติดตั้งสำหรับอาคารเรียน อาคารประกอบ และบริเวณโรงเรียน.....หลัง				ตอนที่ ๒ การติดตั้งสำหรับบ้านพักครู/บ้านพักภารโรง.....หลัง			
๑. การติดตั้งระบบจ่ายน้ำหลังมาตรมิเตอร์หรือถังส่งน้ำ				๑. การติดตั้งระบบจ่ายน้ำหลังมาตรมิเตอร์หรือถังส่งน้ำ			
๑.๑ ท่อ PVC $\phi$ ๑ "	.....ม.	๒๔		๑.๑ ท่อ PVC $\phi$ ๑ "	.....ม.	๒๔	
๑.๒ ท่อ PVC $\phi$ ๓/๔ "	.....ม.	๑๖		๑.๒ ท่อ PVC $\phi$ พ "	.....ม.	๑๖	
๑.๓ ท่อเหล็กอาบสังกะสีขนาด ๑/๒ "	.....ม.	๓๙		๑.๓ ท่อเหล็กอาบสังกะสีขนาด ๑/๒ "	.....ม.	๓๙	
๑.๔ ติดตั้งประตุน้ำทองเหลืองขนาด $\phi$ ๑ "	.....ชุด	๔๙๐		๑.๔ ติดตั้งประตุน้ำทองเหลืองขนาด $\phi$ ๑ "	.....ชุด	๔๙๐	
พร้อมอุปกรณ์				พร้อมอุปกรณ์			
๑.๕ ข้อต่อตรง ๑ "	.....อัน	๑๖		๑.๕ ข้อต่อตรง ๑ "	.....อัน	๑๖	
๑.๖ ข้องอ ๑ "	.....อัน	๒๐		๑.๖ ข้องอ ๑ "	.....อัน	๒๐	
๑.๗ ข้อต่อตรง ๓/๔ "	.....อัน	๑๐		๑.๗ ข้อต่อตรง ๓/๔ "	.....อัน	๑๐	
๑.๘ ข้องอ ๓/๔ "	.....อัน	๑๓		๑.๘ ข้องอ ๓/๔ "	.....อัน	๑๓	
๑.๙ สามทาง ๑ "	.....อัน	๔๕		๑.๙ สามทาง ๑ "	.....อัน	๔๕	
๑.๑๐ สามทาง ๓/๔ "	.....อัน	๓๔		๑.๑๐ สามทาง ๓/๔ "	.....อัน	๓๔	
๒. ติดตั้งก๊อกน้ำทองเหลืองขนาด $\phi$ ๑/๒ "	.....อัน	๑๓๕		๒. ติดตั้งก๊อกน้ำทองเหลืองขนาด $\phi$ ๑/๒ "	.....อัน	๑๓๕	
				รวมเงินทั้งสิ้น (๑) + (๒)			

รวมค่าวัสดุ + ค่าแรง = ..... บาท

ค่า Factor - F = ๑.๒๗๒๖

รวมเงิน = ..... บาท

งบประมาณที่ขอใช้ = ..... บาท

รับรองถูกต้อง

(.....)

ตำแหน่ง.....ผู้บริหารโรงเรียน

ผู้ประมาณการ

(.....)

เจ้าหน้าที่ผู้รับผิดชอบ

## กรณีที่ ๒

### การติดตั้งประปาจากระบบประปาหน่วยงานอื่น

การติดตั้งประปาจากหน่วยงานอื่น เป็นการติดตั้งประปาจากระบบประปาที่มีใช้เป็นประจำของรัฐวิสาหกิจ เช่น ประปาหมู่บ้าน ประปาวัด ประปาเอกชน หรือประปาธรรมชาติ ให้ของบประมาณในหมวดค่าครุภัณฑ์ที่ดิน และสิ่งก่อสร้าง โดยโรงเรียนสามารถของบประมาณติดตั้งระบบประปาได้ ตั้งแต่การติดตั้งต่อจากระบบท่อเมนสาธารณะมาตรวัดน้ำ ถึงการติดตั้งบริเวณอาคารเรียนและบ้านพัก ซึ่งมีหลักเกณฑ์การของบประมาณ ดังนี้

การขอติดตั้งมาตรวัดน้ำสำหรับโรงเรียนและบ้านพักแต่ละหลัง จะต้องแยกระบบให้อิสระจากกัน การคิดคำนวณการติดตั้งระบบประปาจากหน่วยงานอื่นต้องเป็นไปตามเกณฑ์การติดตั้งที่สำนักงานคณะกรรมการการศึกษาขั้นพื้นฐานกำหนด และให้โรงเรียนจัดทำรายละเอียดของบประมาณตามแบบฟอร์ม พร้อมส่งสำนักงานคณะกรรมการการศึกษาขั้นพื้นฐาน ดังนี้

๑. บัญชีรายละเอียดประกอบเงินประจำงวด จำนวน ๙ ชุด
๒. ประมาณการค่าติดตั้งประปา จำนวน ๓ ชุด
๓. แผนผังการติดตั้งประปา จำนวน ๓ ชุด

บัญชีรายละเอียดประกอบเงินประจำงวด หมวดค่าตอบแทนใช้สอยและวัสดุ ปีงบประมาณ ๒๕๕๘  
 แผนงานขยายโอกาสและพัฒนาคุณภาพการศึกษา ผลผลิตผู้จบการศึกษาภาคบังคับ  
 รายการค่าติดตั้งระบบประปา สำนักงานเขตพื้นที่การศึกษาประถมศึกษาเชียงใหม่ เขต ๖

ที่	โรงเรียน	อำเภอ /กิ่งอำเภอ	วางท่อภายนอก สถานที่ราชการ ถึงสถานที่ราชการ	ติดตั้งมาตรวัดน้ำ และอุปกรณ์ที่เกี่ยวข้อง	ค่าจ้างเหมาต่อท่อ และก๊อกร้ำใน สถานที่ราชการ	ค่าธรรมเนียม ตรวจท่อและ อุปกรณ์	งบประมาณ	รายละเอียดการจัดทำ ตามหนังสือรับรอง ของการประปา
รวม								

รวม  
รับรองถูกต้อง

(.....)

ตำแหน่ง.....ผู้บริหารโรงเรียน

เจ้าหน้าที่  
(ชื่อตัวบรรจง) .....  
โทร. ....

บัญชีรายละเอียดประกอบเงินประจำงวด หมวดค่าตอบแทนใช้สอยและวัสดุ ปีงบประมาณ ๒๕๕๘  
 แผนงานขยายโอกาสและพัฒนาคุณภาพการศึกษา ผลผลิตผู้จบการศึกษาภาคบังคับ  
 รายการค่าติดตั้งระบบประปา สำนักงานเขตพื้นที่การศึกษาประถมศึกษาเชียงใหม่ เขต ๖

ที่	โรงเรียน	อำเภอ/ กิ่งอำเภอ	รายการ	อาคารที่ขอติดตั้ง			รายการการติดตั้งประปา กรณีติดตั้งประปาจากหน่วยงานอื่น
				แบบ	หลัง	งบประมาณ	
							การติดตั้งประปาที่อาคารเรียนและอาคารประกอบ ๑. วางท่อจ่ายน้ำ $\phi$ ๑ นิ้ว รวม ..... เมตร ๒. วางท่อจ่ายน้ำ $\phi$ ๓/๔ นิ้ว รวม ..... เมตร ๓. ติดตั้งก๊อกน้ำทองเหลือง $\phi$ ๑/๒ นิ้ว พร้อมอุปกรณ์ รวม ..... ชุด ๔. ติดตั้งประตุน้ำทองเหลือง $\phi$ ๑ นิ้ว พร้อมอุปกรณ์ รวม ..... ชุด ๕. ติดตั้งมาตรวัดน้ำ $\phi$ ๓/๔ นิ้ว จำนวน ..... เครื่อง ๖. รายละเอียดเพิ่มเติมประกอบการติดตั้งให้ดำเนินการ ตามรายละเอียดการติดตั้งประปา

เจ้าหน้าที่  
 (ชื่อตัวบรรจง)  
 โทร. ....

รวม

รับรองถูกต้อง

(.....)  
 ตำแหน่ง..... ผู้บริหารโรงเรียน

ประมาณการ  
ค่าติดตั้งประปา (กรณีการติดตั้งประปาจากหน่วยงานอื่น)  
โรงเรียน..... อำเภอ..... จังหวัด.....

รายละเอียดการติดตั้งอุปกรณ์ประปา	จำนวนหน่วย	ค่าวัสดุ+ค่าแรง	รวมเงิน(๑)	รายละเอียดการติดตั้งอุปกรณ์ประปา	จำนวนหน่วย	ค่าวัสดุ+ค่าแรง	รวมเงิน(๒)
ตอนที่ ๑ การติดตั้งสำหรับอาคารเรียน อาคารประกอบ และบริเวณโรงเรียน ..... หลัง				ตอนที่ ๒ การติดตั้งสำหรับบ้านพักครู/บ้านพัก ภารโรง..... หลัง			
๑. การติดตั้งระบบจ่ายน้ำหลังมาตรมิเตอร์หรือถังส่งน้ำ				๑. การติดตั้งระบบจ่ายน้ำหลังมาตรมิเตอร์หรือถังส่งน้ำ			
๑.๑ ท่อ PVC $\phi$ ๑ "	.....ม.	๒๔		๑.๑ ท่อ PVC $\phi$ ๑ "	.....ม.	๒๔	
๑.๒ ท่อ PVC $\phi$ ๓/๔ "	.....ม.	๑๖		๑.๒ ท่อ PVC $\phi$ ๓/๔ "	.....ม.	๑๖	
๑.๓ ท่อเหล็กอบสังกะสีขนาด ๑/๒ "	.....ม.	๓๙		๑.๓ ท่อเหล็กอบสังกะสีขนาด ๑/๒ "	.....ม.	๓๙	
๑.๔ ติดตั้งประตุน้ำทองเหลืองขนาด $\phi$ ๑ "	.....ชุด	๔๙๐		๑.๔ ติดตั้งประตุน้ำทองเหลืองขนาด $\phi$ ๑ "	.....ชุด	๔๙๐	
พร้อมอุปกรณ์				พร้อมอุปกรณ์			
๑.๕ ข้อต่อตรง ๑ "	.....อัน	๑๖		๑.๕ ข้อต่อตรง ๑ "	.....อัน	๑๖	
๑.๖ ข้องอ ๑ "	.....อัน	๒๐		๑.๖ ข้องอ ๑ "	.....อัน	๒๐	
๑.๗ ข้อต่อตรง ๓/๔ "	.....อัน	๑๐		๑.๗ ข้อต่อตรง ๓/๔ "	.....อัน	๑๐	
๑.๘ ข้องอ ๓/๔ "	.....อัน	๑๓		๑.๘ ข้องอ ๓/๔ "	.....อัน	๑๓	
๑.๙ สามทาง ๑ "	.....อัน	๔๕		๑.๙ สามทาง ๑ "	.....อัน	๔๕	
๑.๑๐ สามทาง ๓/๔ "	.....อัน	๓๔		๑.๑๐ สามทาง ๓/๔ "	.....อัน	๓๔	
๒. ติดตั้งก๊อกร้าน้ำทองเหลืองขนาด $\phi$ ๑/๒ "	.....อัน	๑๓๕		๒. ติดตั้งก๊อกร้าน้ำทองเหลืองขนาด $\phi$ ๑/๒ "	.....อัน	๑๓๕	
๓. ติดตั้งมาตรวัดน้ำขนาด $\phi$ ๓/๔ " พร้อมอุปกรณ์				๓. ติดตั้งมาตรวัดน้ำขนาด $\phi$ ๓/๔ " พร้อมอุปกรณ์			
รวมเงินทั้งสิ้น (๑) + (๒)							

รวมค่าวัสดุ + ค่าแรง = ..... บาท  
 ค่า Factor - F            ๑.๒๗๒๖  
 รวมเงิน                      = ..... บาท  
 งบประมาณที่ขอใช้        = ..... บาท

เจ้าหน้าที่  
 (.....)  
 โทร. ....

รับรองถูกต้อง  
 (.....)  
 ตำแหน่ง..... ผู้บริหารโรงเรียน







คู่มือการปฏิบัติงาน  
กลุ่มงานนโยบายและแผน

จัดทำโดย  
นางธัญญา โภชะนะ

สำนักงานเขตพื้นที่การศึกษาประถมศึกษาเชียงใหม่ เขต ๖  
สำนักงานคณะกรรมการการศึกษาขั้นพื้นฐาน  
กระทรวงศึกษาธิการ

## คำนำ

คู่มือการปฏิบัติงาน งานวิเคราะห์งบประมาณ จัดทำขึ้นเพื่อใช้ประกอบการปฏิบัติงานให้ เป็นไปอย่างมีประสิทธิภาพ มีระบบการปฏิบัติงานเพื่อยกระดับคุณภาพและมาตรฐานการปฏิบัติงาน สำหรับ คู่มือปฏิบัติงานฉบับนี้ มีรายละเอียดของกระบวนการงานและขั้นตอนการปฏิบัติงาน ของงานวิเคราะห์งบประมาณ กลุ่มนโยบายและแผน ซึ่งเป็นกลุ่มหนึ่งในสำนักงานเขตพื้นที่การศึกษาประถมศึกษาเชียงใหม่ เขต ๖

กลุ่มงานวิเคราะห์งบประมาณ หวังเป็นอย่างยิ่งว่า คู่มือการปฏิบัติงานฉบับนี้จะเป็นประโยชน์ แก่ผู้ที่สนใจและผู้ที่เกี่ยวข้อง ตลอดจนเพื่อให้การดำเนินงานเป็นไปตามขั้นตอน มีระบบ ระเบียบที่ชัดเจนและ เกิดประสิทธิภาพ ประสิทธิผลในการปฏิบัติงานต่อไป และขอขอบคุณผู้มีส่วนเกี่ยวข้องในการจัดทำคู่มือการ ปฏิบัติงาน และผู้มีส่วนเกี่ยวข้อง กับการปฏิบัติงานไว้ ณ โอกาสนี้

นางธัญญา โภชนะ  
กลุ่มนโยบายและแผน

## สารบัญ

หน้า

คำนำ

สารบัญ

กลุ่มงานวิเคราะห์งบประมาณ

งานวิเคราะห์งบประมาณรายจ่าย

๒

เรื่องการจัดตั้งและเสนอของงบประมาณ

๔

การจัดสรรงบประมาณ

๔

งานบริหารงบประมาณ ขอเปลี่ยนแปลงงบประมาณ

๖

งานระดมทรัพยากร จากองค์กรภายนอก

๘



นางธัญญา โกษณะ  
ตำแหน่ง ลูกจ้างชั่วคราว

นางธัญญา โกษณะ ตำแหน่ง ลูกจ้างชั่วคราว ปฏิบัติหน้าที่และรับผิดชอบกลุ่มงานวิเคราะห์งบประมาณ ดังนี้

๖.๑ งบดำเนินงาน

๖.๒ การขอรับสนับสนุนงบประมาณ (งบดำเนินงาน)

๖.๒.๑ การโอนและเปลี่ยนแปลงงบประมาณ

๖.๒.๒ การขอใช้เงินงบประมาณเหลือจ่าย

๖.๓ การรับสนับสนุนงบประมาณ และจัดสรรงบประมาณค่าคุมงานและตรวจงานจ้าง

๖.๔ จัดทำทะเบียนคุมงบประมาณรายจ่าย งบดำเนินงาน ของสำนักงานเขตพื้นที่

การศึกษาประถมศึกษาเชียงใหม่ เขต ๖

๖.๕ ระบบการจัดตั้งงบประมาณ งบลงทุน รายการค่าครุภัณฑ์ของโรงเรียนในสังกัด

สพฐ. (<http://budget.jobobec.in.th>)

๖.๖ งบเงินอุดหนุน

๖.๖.๑ ค่าอาหารนักเรียนประจำพักนอน และค่าอาหารนักเรียนประจำพักนอน

ในพื้นที่ยากลำบาก

๖.๖.๒ ค่าพาหนะรับ-ส่งนักเรียนโครงการโรงเรียนขนาดเล็ก กรณีรวมและเลิก

สถานศึกษาขั้นพื้นฐาน

๖.๗ ปฏิบัติงานอื่น ๆ ที่เกี่ยวข้องและผู้บังคับบัญชามอบหมาย

## กลุ่มงานวิเคราะห์งบประมาณ มีหน้าที่รับผิดชอบและขอบข่ายงานดังนี้

### ๑. งานวิเคราะห์งบประมาณรายจ่าย

#### ขั้นตอนการปฏิบัติงาน

- ๑) สำนักงานเขตพื้นที่การศึกษา รวบรวมข้อมูลรายละเอียดงบประมาณทุกประเภท งบบุคลากร งบดำเนินงาน งบลงทุน งบเงินอุดหนุน และงบรายจ่ายอื่น
- ๒) แต่งตั้งคณะกรรมการ
- ๓) ประชุมดำเนินการวิเคราะห์ข้อมูลงบประมาณรายจ่ายทุกประเภท แล้วแต่กรณี
- ๔) คณะกรรมการ นำเสนอข้อมูลต่อ ผอ. สพป.พิจารณา
- ๕) คณะกรรมการนำเสนอต่อ ผอ.สพป.พิจารณา กรณีไม่เห็นชอบเอกสารรายงาน ให้นำไปกลั่นกรองใหม่ แล้วนำเสนอ ผอ.สพป.พิจารณาอีกครั้ง
- ๖) จัดทำรายงานผลวิเคราะห์งบประมาณรายจ่าย
- ๗) เผยแพร่ผู้เกี่ยวข้อง
- ๘) สำนักงานเขตพื้นที่ฯ รายงานคณะกรรมการเขตพื้นที่การศึกษาฯ และสำนักงานกรรมการการศึกษาขั้นพื้นฐาน

#### เอกสาร/หลักฐานอ้างอิง

- ๑) ระเบียบงานสารบรรณสำนักนายกรัฐมนตรี พ.ศ. ๒๕๒๖ และแก้ไขเพิ่มเติม
- ๒) เอกสารประกอบการวิเคราะห์งบประมาณรายจ่าย
- ๓) ประกาศ สพฐ. เรื่องการกระจายอำนาจการบริหาร และการจัดการศึกษาของเลขาธิการ

กพฐ. ไปยังคณะกรรมการเขตพื้นที่การศึกษาและสถานศึกษาในสังกัด สพฐ. ลงวันที่ ๑๐ กรกฎาคม ๒๕๕๐

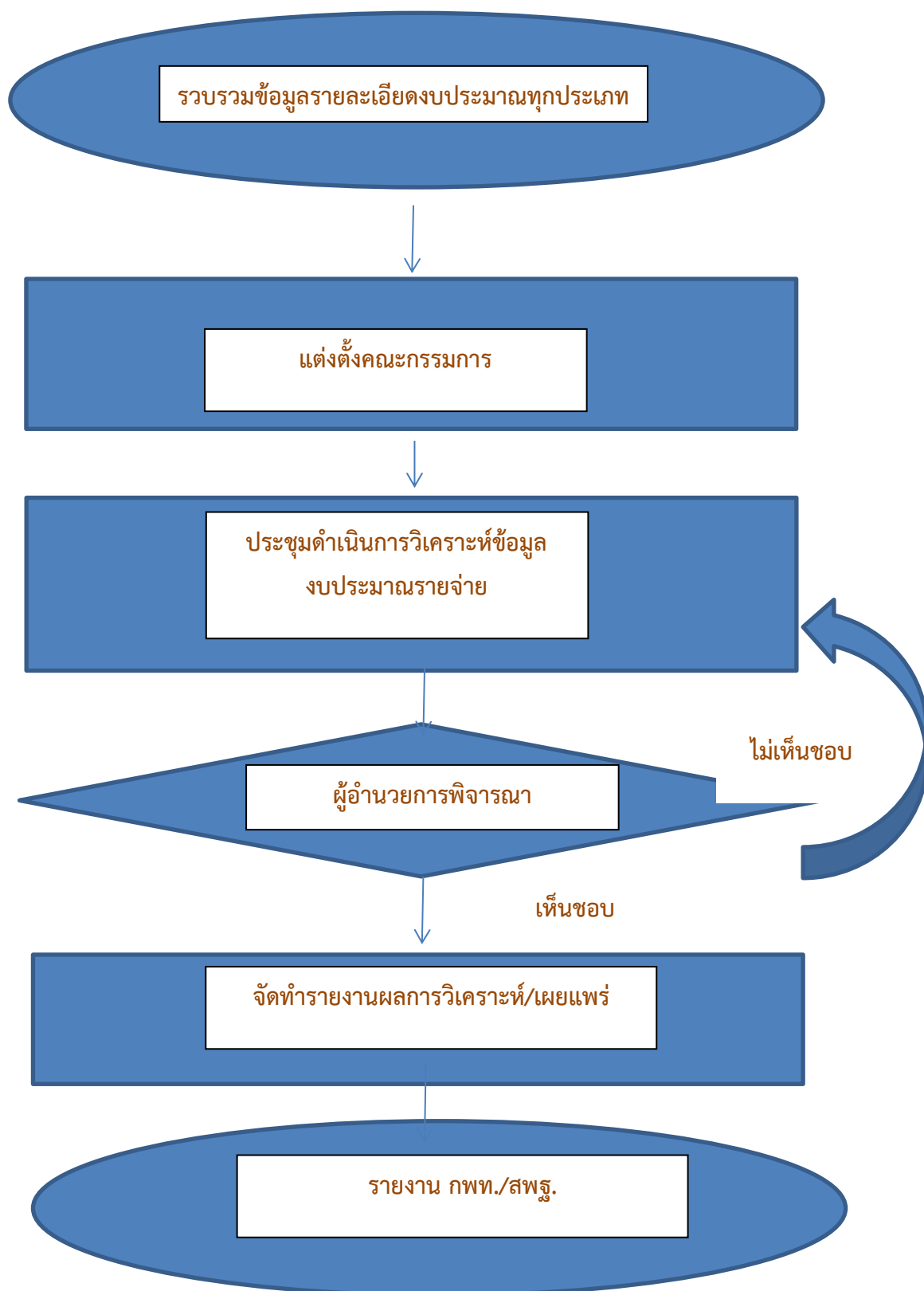
#### ปฏิทินปฏิบัติงาน

ที่	ขั้นตอน	จำนวนวัน
๑	รวบรวมข้อมูลรายละเอียดงบประมาณทุกประเภท	๑๐
๒	แต่งตั้งคณะกรรมการ	๗
๓	ประชุมดำเนินการวิเคราะห์ข้อมูลงบประมาณรายจ่ายทุกประเภท แล้วแต่กรณี	๑-๓
๔	นำเสนอข้อมูลต่อ ผอ. สพป.พิจารณา	๑
๕	กรณีไม่เห็นชอบเอกสารรายงาน ให้นำไปกลั่นกรองใหม่	๕-๗
๖	จัดทำรายงานผลวิเคราะห์งบประมาณรายจ่าย	๑๕
๗	เผยแพร่ผู้เกี่ยวข้อง	ตลอดปีงบประมาณ
๘	รายงาน กพท. และสำนักงานกรรมการการศึกษาขั้นพื้นฐาน	๑

#### แบบฟอร์มที่ใช้

- ๑) คำสั่งแต่งตั้งคณะกรรมการ
- ๒) ระเบียบวาระการประชุม
- ๓) รายงานการประชุม
- ๔) เอกสารประกอบการวิเคราะห์งบประมาณรายจ่าย

Flow Chartงานวิเคราะห์งบประมาณรายจ่าย



## ๒. เรื่องการจัดตั้งและเสนอของบประมาณ

### ขั้นตอนการปฏิบัติงาน

#### ๑. ขั้นตอนการปฏิบัติ การจัดตั้งและเสนอของบประมาณนโยบายและแผนพัฒนาหลักเกณฑ์วิธีการจัดตั้ง

๑.๑ แจ้งสำรวจความต้องการไปยังโรงเรียนในสังกัดที่มีความต้องการและขาดแคลนงบประมาณ ด้านงบลงทุน ค่าครุภัณฑ์ ที่ดินและสิ่งก่อสร้าง และงบดำเนินงานการจัดตั้งและขยายเขตปรับปรุงซ่อมแซม ไฟฟ้า-ประปา

๑.๒ รวบรวมข้อมูลที่ได้ นำมาจัดหมวดหมู่ ก่อสร้างอาคารเรียน อาคารประกอบ อาคารอเนกประสงค์ ห้องน้ำ - ห้องส้วม บ้านพักครู สนามกีฬา และปรับปรุงซ่อมแซมอาคารเรียน อาคารประกอบ และสิ่งก่อสร้างอื่น

- ปรับปรุงซ่อมแซมไฟฟ้า-ประปา
- ครุภัณฑ์ก่อนประถม / ประถม/มัธยม

๒. วิเคราะห์ข้อมูลความขาดแคลนตามเกณฑ์ที่ สพฐ กำหนด

๓. แต่งตั้งคณะกรรมการพิจารณา

๔. จัดประชุมพิจารณา และเรียงลำดับตามความจำเป็นขาดแคลน ตามมติที่ประชุม

๕. รายงานผลการจัดตั้งและเสนอของบประมาณต่อ สพฐ

ระเบียบ / กพ./เอกสาร/หลักฐานอ้างอิง

๑. นโยบาย สพฐ. / แผนพัฒนามาตรฐาน กศ.ขั้นพื้นฐาน

๒. กรอบวงเงินงบประมาณ

๓. แนวทางการจัดตั้งงบประมาณประจำปี

หลักฐานอ้างอิง

เอกสารการจัดทำงบประมาณของของ สพฐ / สำนักงบประมาณ

ระยะเวลา

ต้นปีงบประมาณของทุกปี (ต.ค.-พ.ย.)

## ๓. การจัดสรรงบประมาณ

### ขั้นตอนการจัดสรรงบประมาณ

#### ๑. เตรียมข้อมูล

- ภายในเขตพื้นที่
- ข้อมูล ๑๐ มิ.ย.
- ข้อมูลโรงเรียนที่ขอ

#### ๒. แต่งตั้งคณะกรรมการ

๒.๑ ชุดจัดเตรียมข้อมูล (วิเคราะห์ข้อมูล / รวบรวมข้อมูลทั้งหมด)

๒.๒ ชุดพิจารณาจัดสรร (องค์ประกอบตามที่ สพฐ.กำหนด)

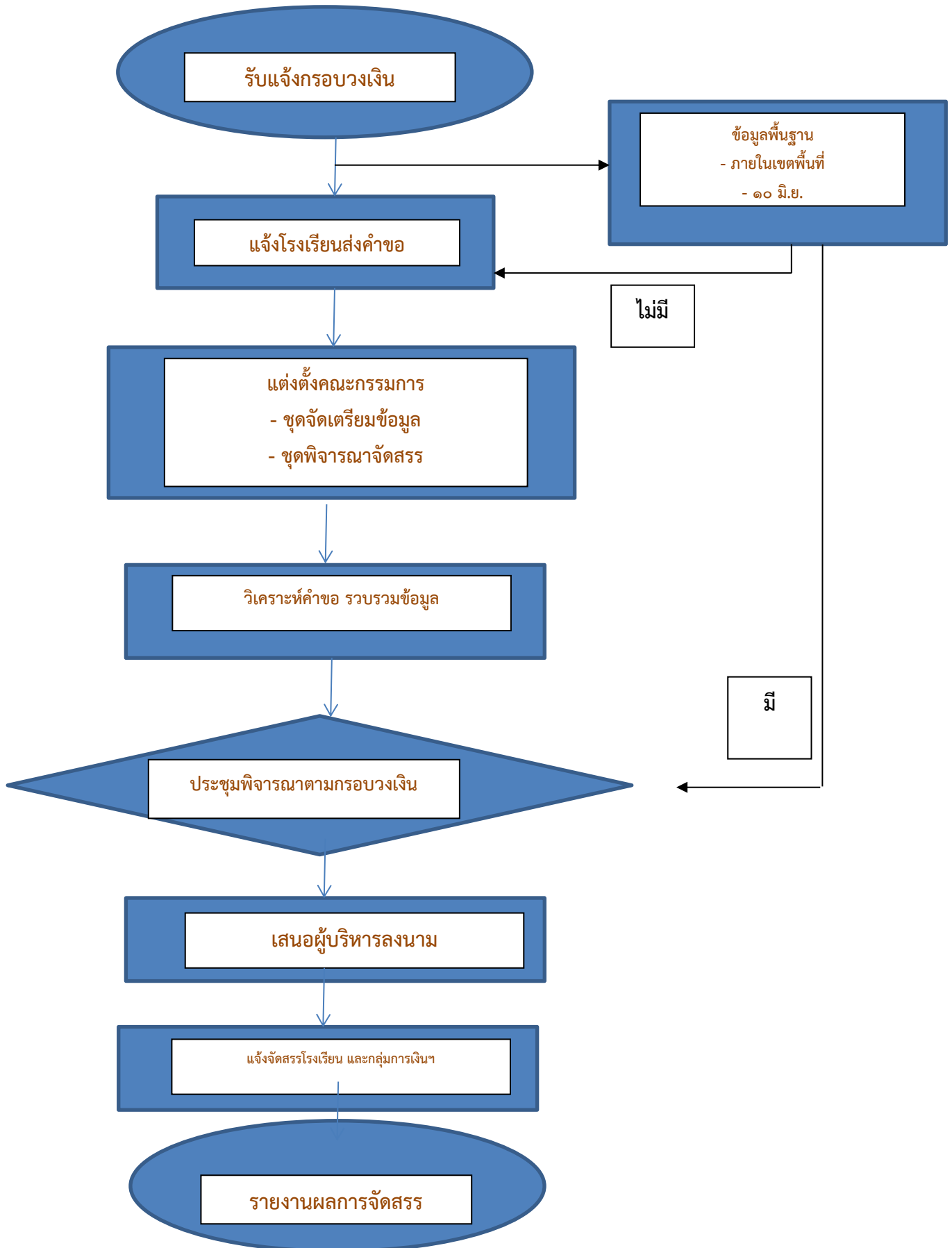
๓. ประชุมพิจารณาตามกรอบวงเงิน

๔. เสนอผู้บริหารลงนามในหนังสือ

๕. แจ้งจัดสรรโรงเรียนหรือหน่วยงานที่เกี่ยวข้องจัดทำโครงการรองรับ

๖. รายงานผลการจัดสรรไป สพฐ.

Flowchart การจัดสรรงบประมาณ





#### ๔. งานบริหารงบประมาณ ขอเปลี่ยนแปลงงบประมาณ

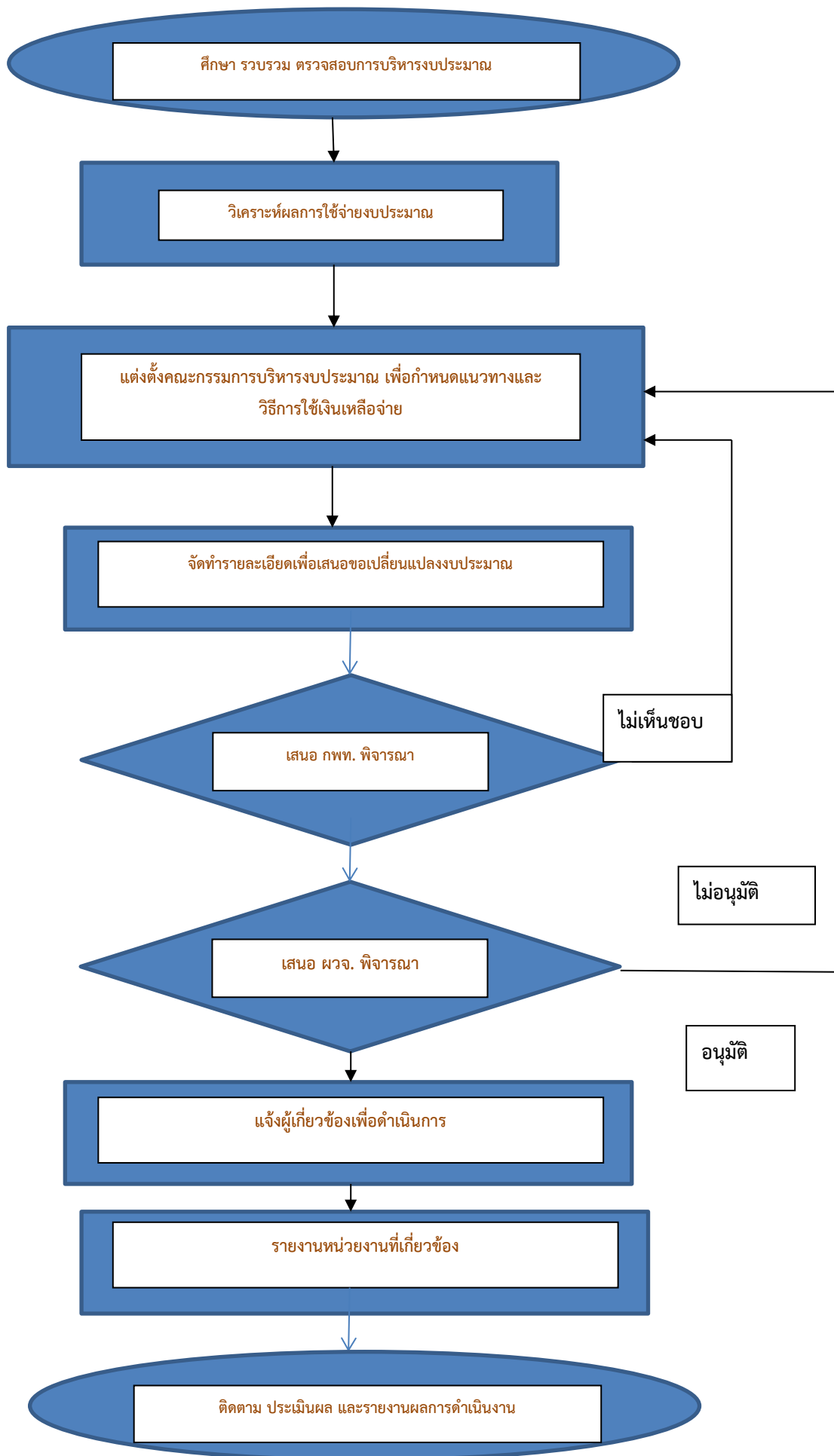
ขั้นตอนการขอเปลี่ยนแปลงงบประมาณ

๑. รวบรวม ตรวจสอบ การใช้จ่ายงบประมาณ จากกลุ่มบริหารงานการเงินและสินทรัพย์ และรายงานจากสถานศึกษา
๒. วิเคราะห์ผลการใช้จ่ายงบประมาณตามนโยบายโครงการ / กิจกรรมภายในแผนงานเดียวกัน เป็นเงินเหลือจ่าย หรือ การเปลี่ยนแปลงรายการงบประมาณ
๓. แต่งตั้งคณะกรรมการพิจารณางบประมาณ เหลือจ่ายและโอนเปลี่ยนแปลงงบประมาณประจำปี เพื่อกำหนดแนวทาง และวิธีการใช้เงินเหลือจ่าย/โอนเปลี่ยนแปลงงบประมาณ
๔. จัดทำรายละเอียดเพื่อเสนอขอการเปลี่ยนแปลงงบประมาณต่อ กศจ.เพื่อพิจารณาเห็นชอบ
๕. เสนอการโอนเปลี่ยนแปลงงบประมาณต่อผู้ว่าราชการการพิจารณาอนุมัติ
๖. แจ้งกลุ่มหรือสถานศึกษาเพื่อดำเนินการต่อไป
๗. รายงานการโอนเปลี่ยนแปลงงบประมาณให้ สพฐ.และหน่วยงานที่เกี่ยวข้อง
๘. ติดตาม ประเมินและรายงานผลการดำเนินงาน

ระเบียบ / กพ./เอกสาร/หลักฐานอ้างอิง

๑. ระเบียบงานสารบรรณ สำนักนายกรัฐมนตรี พ.ศ.๒๕๕๖ และแก้ไขเพิ่มเติม
๒. ระเบียบว่าด้วยการบริหาร งบประมาณ พ.ศ. ๒๕๔๘ และแก้ไขเพิ่มเติม
๓. คำสั่ง สพฐ. เรื่องการมอบอำนาจการโอนเปลี่ยนแปลงงบประมาณให้ผู้ว่าราชการ
๔. มติ ครม.ที่เกี่ยวข้อง
๕. ระยะเวลาการปฏิบัติ ๒ สัปดาห์
๖. แบบฟอร์มที่ใช้
  - บันทึกข้อความ
  - แบบ ง. ๒๔๑
  - แบบรายงานผลการใช้จ่ายงบประมาณ

### Flowchart งานบริหารงบประมาณ ขอเปลี่ยนแปลงงบประมาณ

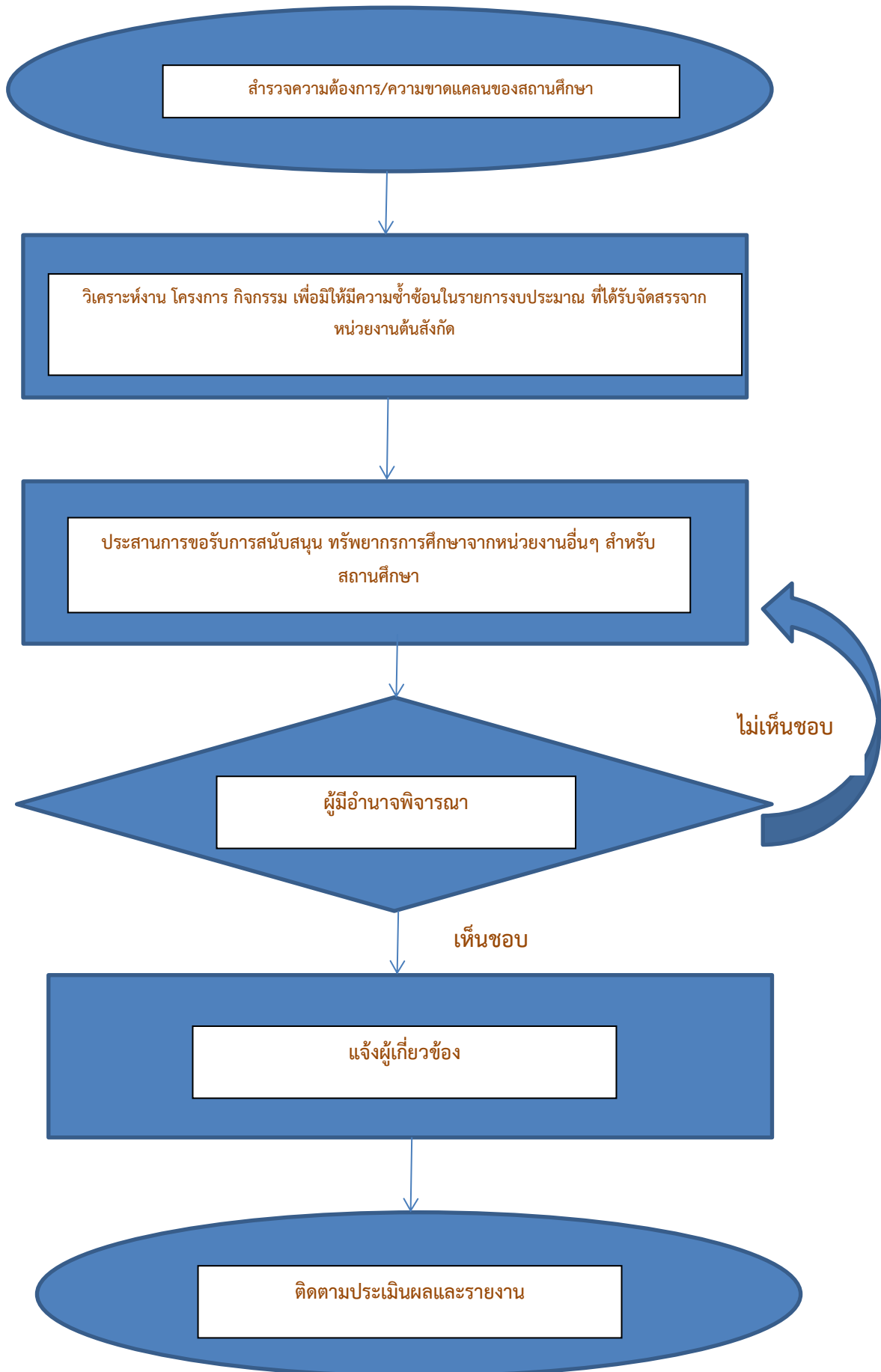


**๕. งานระดมทรัพยากร จากองค์กรภายนอก**

ขั้นตอนการจัดสรรงบประมาณ

๑. สำรวจความต้องการ/ความขาดแคลน ของสถานศึกษาช่วงเดือน ตุลาคม-พฤศจิกายน
๒. วิเคราะห์งาน/โครงการ/กิจกรรม เพื่อไม่ให้เกิดความซ้ำซ้อน ในการรายงานงบประมาณ ที่ได้รับจากหน่วยงานต้นสังกัด
๓. ประสานการขอรับการสนับสนุน ทรัพยากรการศึกษาจากหน่วยงานอื่นๆ สำหรับสถานศึกษา
๔. ผู้มีอำนาจพิจารณา หากไม่เห็นชอบให้กลับไปวิเคราะห์ (ข้อ ๒ ใหม่)
๕. หากเห็นชอบ ให้แจ้งผู้เกี่ยวข้อง/โรงเรียน
๖. ติดตามประเมินผลและรายงาน
๗. จัดทำหนังสือขอบคุณหน่วยงานที่ให้การสนับสนุน

## Flowchart งานระดมทรัพยากร



## การของบประมาณค่าติดตั้งซ่อมแซมระบบไฟฟ้าประจำ

หลักเกณฑ์และแนวปฏิบัติการของงบประมาณค่าติดตั้งซ่อมแซมระบบไฟฟ้าประจำ

### ค่าติดตั้งไฟฟ้า

#### ๑. เกณฑ์การของบประมาณ

๑.๑ เป็นโรงเรียนที่ไม่มีไฟฟ้าใช้ในโรงเรียน

๑.๒ เป็นโรงเรียนที่มีไฟฟ้าแล้ว แต่มีความจำเป็นต้องปรับปรุงหรือเปลี่ยนแปลงระบบไฟฟ้าเพื่อความปลอดภัย ประหยัดและเอื้อต่อการจัดกิจกรรมการเรียนการสอน

#### ๒. เงื่อนไขการของบประมาณ

๒.๑ หมวดค่าตอบแทนใช้สอยและวัสดุ ได้แก่

๒.๑.๑ ค่าปักเสาพาดสายนอกสถานที่ราชการถึงสถานที่ราชการ เพื่อให้ราชการได้ ใช้บริการไฟฟ้า ค่าติดตั้งหม้อแปลง เครื่องวัด รวมทั้งอุปกรณ์ที่เกี่ยวข้องในส่วนที่เป็นกรรมสิทธิ์ของการไฟฟ้า

๒.๑.๒ ค่าจ้างเหมา เดินสาย และติดตั้งอุปกรณ์ไฟฟ้าเพิ่มเติม ค่าธรรมเนียม รวมถึงการปรับปรุงการซ่อมแซม การบำรุงรักษาระบบไฟฟ้าและอุปกรณ์

๒.๒ หมวดค่าครุภัณฑ์ที่ดินและสิ่งก่อสร้าง ได้แก่

๒.๒.๑ ค่าติดตั้งระบบไฟฟ้า และอุปกรณ์ที่เกี่ยวข้อง ครั้งแรกในบริเวณสถานที่ราชการหรือในอาคารพร้อมการก่อสร้างหรือภายหลังการก่อสร้าง

๓. การขอติดตั้งมิเตอร์และขยายเขตจำหน่ายไฟฟ้าแรงต่ำ (หมวดค่าตอบแทนใช้สอยและวัสดุ) ต้องอยู่ในเงื่อนไข ดังต่อไปนี้

๓.๑ การขอขยายเขตจำหน่ายไฟฟ้าแรงต่ำ เข้าโรงเรียนเฉพาะกรณีการขอขยายเขต

๓.๒ การขอติดตั้งมิเตอร์ไฟฟ้า สำหรับโรงเรียน บ้านพักครู หรือบ้านพักภารโรง ต้องแยกระบบให้อิสระจากกัน ทั้งนี้เพื่อความสะดวกในการชำระเงินค่ากระแสไฟฟ้าของบ้านพักแต่ละหลัง

๓.๓ การขอติดตั้งมิเตอร์ และขยายเขตจำหน่ายไฟฟ้าแรงต่ำ ซึ่งต้องของบประมาณหมวดค่าตอบแทนใช้สอยและวัสดุ โรงเรียนต้องให้การไฟฟ้าออกหนังสือรับรองค่าใช้จ่ายในการดำเนินการ เพื่อประกอบคำขอของบประมาณไปยังสำนักงานคณะกรรมการการศึกษาขั้นพื้นฐานด้วย

๔. การขอติดอุปกรณ์ไฟฟ้า หลังมิเตอร์ (หมวดค่าครุภัณฑ์ที่ดินและสิ่งก่อสร้าง ) งบลงทุนต้องอยู่ในเงื่อนไข ดังต่อไปนี้

๔.๑ การปักเสาไฟฟ้า เพื่อพาดสายเมนแรงต่ำหลังมิเตอร์ภายในบริเวณโรงเรียนให้ใช้เสา คอ. ขนาดยาว ๘ เมตร (การปักเสาไฟฟ้าเพื่อพาดสายเมนควรทำเท่าที่จำเป็น สายเมนช่วงใด ที่สามารถพาดผ่านในอาคารได้ก็ให้พาดผ่านอาคารแทนการปักเสา ทั้งนี้เพื่อการประหยัดและ ไม่ให้เกะกะสถานที่ ระยะห่างของเสาไฟฟ้าต่อต้นไม่ควรเกิน ๔๐ เมตร)

๔.๒ การพาดสายเมนแรงต่ำหลังมิเตอร์ภายในบริเวณโรงเรียนให้ใช้เฉพาะสายอลูมิเนียม หุ้มฉนวนชนิดสายเดี่ยวเท่านั้น

ขนาดมิเตอร์วัดกระแสไฟฟ้า	ขนาดสายเมนที่จะใช้ในการติดตั้งสายไฟแรงต่ำเข้าอาคารหลังแรก	
	กรณีระยะห่างระหว่างมิเตอร์ถึงอาคารไม่เกิน ๑๐๐ เมตร	กรณีระยะห่างระหว่างมิเตอร์ถึงอาคารเกิน ๑๐๐ เมตร
มิเตอร์ขนาด ๑๐ แอมป์	ใช้สายขนาด ๑x ๑๖ ตร.มม.	ใช้สายขนาด ๑x ๒๕ ตร.มม.
มิเตอร์ขนาด ๒๐ แอมป์	ใช้สายขนาด ๑x ๒๕ ตร.มม.	ใช้สายขนาด ๑x ๓๕ ตร.มม.
มิเตอร์ขนาด ๓๐ แอมป์	ใช้สายขนาด ๑x ๓๕ ตร.มม.	ใช้สายขนาด ๑x ๕๐ ตร.มม.

๔.๓ การติดตั้งอุปกรณ์ไฟฟ้าในอาคารเรียน อาคารประกอบและบ้านพักให้เป็นไปตาม รายละเอียด การติดตั้งไฟฟ้า

๑. อาคารเรียน/ห้องสมุด

๑.๑ พื้นที่ตั้งแต่ ๕๔ ตร.ม./ห้อง

ติดตั้งหลอดฟลูออเรสเซนต์ ขนาด ๑ x ๓๖ W. จำนวน ๖ ชุด และเต้ารับ จำนวน ๒ ชุด และติดตั้งหลอดฟลูออเรสเซนต์ ขนาด ๑ x ๑๘ W. ที่ระเบียง อาคารขนาดไม่เกิน ๕ ห้อง/ชั้น ให้ติดตั้ง จำนวน ๒ ชุดและเกิน ๕ ห้อง/ชั้นให้ติดตั้ง จำนวน ๓ ชุด ติดตั้งหลอดฟลูออเรสเซนต์ ขนาด ๑ x ๑๘ W. ที่ห้องส้วม ในอาคารห้องละ ๑ ชุด ติดตั้งเซอร์กิตเบรกเกอร์ เพื่อตัดวงจรในห้องๆ ละ ๑ ชุด และติดตั้งแผงควบคุม ไฟฟ้าที่อาคารชั้นละ ๑ ชุด

๑.๒ พื้นที่น้อยกว่า ๕๔ ตร.ม./ห้อง

ติดตั้งหลอดฟลูออเรสเซนต์ ขนาด ๑ x ๓๖ W. จำนวน ๔ ชุด และเต้ารับ จำนวน ๒ ชุด/ห้อง รายละเอียดอื่นให้เป็นไปตามรายละเอียด ข้อ ๑.๑

๒. อาคารอเนกประสงค์

๒.๑ พื้นที่ตั้งแต่ ๑๕๐ ตร.ม./หลัง

ติดตั้งหลอดฟลูออเรสเซนต์ ขนาด ๑ x ๓๖ W. จำนวน ๖ ชุด /หลัง ติดตั้งหลอดฟลูออเรสเซนต์ ขนาด ๑ x ๑๘ W. และเต้ารับที่ห้องเก็บของ ห้องละ ๑ ชุด ติดตั้งแผงควบคุมไฟฟ้าที่อาคารหลังละ ๑ ชุด

๒.๒ พื้นที่น้อยกว่า ๑๕๐ ตร.ม./หลัง

ติดตั้งหลอดฟลูออเรสเซนต์ ขนาด ๑ x ๓๖ W. จำนวน ๓ ชุด /หลัง รายละเอียดอื่น ๆ ให้เป็นไป ตามข้อ ๒.๑

๓. บ้านพักครู/บ้านพักภารโรง

ติดตั้งหลอดฟลูออเรสเซนต์ ขนาด ๑ x ๓๖ W. ที่ห้องนอน ห้องครัว เต้ารับ ห้องละ ๑ ชุด และติดตั้งหลอดฟลูออเรสเซนต์ ขนาด ๑ x ๑๘ W. ที่ระเบียงหน้าห้องและที่ห้องน้ำห้องส้วม ห้องละ ๑ ชุดและติดตั้งหลอดฟลูออเรสเซนต์ ขนาด ๑ x ๑๘ W. ชั้นล่างห้องละ ๑ ชุด พร้อมแผงควบคุมไฟฟ้าที่อาคาร หลังละ ๑ ชุดรายละเอียดอื่นๆ

๑. เสาคอร์. ให้ใช้ขนาด ๘ เมตร

๒. อุปกรณ์การติดตั้งไฟฟ้าให้ปฏิบัติตามระเบียบสำนักนายกรัฐมนตรีว่าด้วยการพัสดุ (พ.ศ.๒๕๓๕)

๓. การติดตั้งอุปกรณ์ไฟฟ้าทุกรายการให้ปฏิบัติตามมาตรฐานการไฟฟ้าส่วนภูมิภาค

๔. ขาจับหลอดฟลูออเรสเซนต์ให้ใช้ขาจับหลอดขนาดดวงเดี่ยวแบบกล่องเหล็กยึดหลอด ด้วยสปริงตัน

๕. แผงควบคุมไฟฟ้าแต่ละ ๑ ชุด ให้ประกอบด้วยเซอร์กิตเบรกเกอร์ ชนิด ๑ พี ขนาด ๑๐-๒๕ แอมป์ ๑ อัน กระปุกฟิวส์ พร้อมด้วยลูกฟิวส์อัตโนมัติ ๑ พี ขนาด ไม่ต่ำกว่า ๒๕ แอมป์ ๑ อัน โดยติดรวมบนแผงไม้

๖. การปักเสาไฟฟ้าให้ประกอบติดตั้งอย่างมั่นคง แข็งแรง

๗. แรค ขาแรค หนาไม่น้อยกว่า ๕ มม.

บัญชีรายละเอียดประกอบเงินประจำงวด ค่าตอบแทนใช้สอยและวัสดุ ปีงบประมาณ ๒๕๕๘  
 แผนงานขยายโอกาสและพัฒนาคุณภาพการศึกษา ผลผลิตผู้จบการศึกษาภาคบังคับ  
 รายการค่าติดตั้งระบบไฟฟ้า สำนักงานเขตพื้นที่การศึกษาประถมศึกษาเชียงใหม่ เขต ๖

ที่	โรงเรียน	อำเภอ /กิ่งอำเภอ	ปักเสาพาดสายภายนอกสถานที่ ราชการถึงสถานที่ราชการ (ขยายเขตไม่เกิน ๕๐๐ ม.)	ติดตั้ง หม้อแปลง มิเตอร์ รวมอุปกรณ์	จ้างเหมาเดินสายไฟติดตั้ง ดวงโคมไฟฟ้าและอุปกรณ์ เพิ่มเติมในอาคารหรือ สถานที่ราชการ	ค่าธรรมเนียม การตรวจระบบ อุปกรณ์และ การบริการ	งบประมาณ	รายละเอียดการจัดทำ ตามหนังสือรับรองของ การไฟฟ้า

รวม

เจ้าหน้าที่  
โทร. ....

รับรองถูกต้อง.....  
 (.....)  
 ผู้อำนวยการโรงเรียน.....

บัญชีรายละเอียดประกอบเงินประจำงวด ค่าตอบแทนใช้สอยและวัสดุ ปีงบประมาณ ๒๕๕๘  
 แผนงานขยายโอกาสและพัฒนาคุณภาพการศึกษา ผลผลิตผู้จบการศึกษาภาคบังคับ  
 รายการค่าติดตั้งระบบไฟฟ้า สำนักงานเขตพื้นที่การศึกษาประถมศึกษาเชียงใหม่ เขต ๖

ที่	โรงเรียน	อำเภอ/ กิ่งอำเภอ	รายการ	อาคารที่ขอติดตั้ง			รายการการติดตั้งไฟฟ้า
				แบบ	หลัง	งบประมาณ	
			ค่าติดตั้งไฟฟ้า				๑. อาคารเรียน จำนวน.....หลัง รวม.....จุด ๒. อาคารอเนกประสงค์ จำนวน..... หลัง รวม..... จุด ๓. บ้านพักครู จำนวน.....หลัง รวม..... จุด ๔. ส้วม จำนวน.....หลัง รวม.....จุด ๕. ติดตั้งเสาแรงต่ำหลังมีเตอร์ ๕.๑ ปักเสา คอร. รวม..... ต้น ๕.๒ พาดสายไฟ รวม.....ต้น ๖. รายละเอียดเพิ่มเติมประกอบการติดตั้งให้ดำเนินการ ตามรายละเอียดการติดตั้งไฟฟ้า
					รวม		รับรองถูกต้อง

เจ้าหน้าที่  
(ตัวบรรจง)  
โทร.

(.....)  
ผู้อำนวยการโรงเรียน.....



ประมาณการ  
การติดตั้งไฟฟ้า

โรงเรียน..... อำเภอ ..... จังหวัด ..... ปีงบประมาณ ๒๕๕๘

ที่	อาคารที่ขอติดตั้ง	รายละเอียดการติดตั้ง/งบประมาณ				อาคารที่ขอติดตั้ง	รายละเอียดการติดตั้ง/งบประมาณ			
		ห้อง/หลัง	หน่วย	วัสดุ+แรงงาน	งบประมาณ		ห้อง/หลัง	หน่วย	วัสดุ+แรงงาน	งบประมาณ
๑	อาคารเรียน จำนวน ..... หลัง					๕. ส้วม จำนวน..... หลัง				
	๑.๑ ขนาด ๑ x ๓๖ W			๕๒๐			๕.๑ ขนาด ๑ x ๓๖ W			๕๒๐
	๑.๒ ขนาด ๑ x ๑๘ W			๔๘๐		๕.๒ ขนาด ๑ x ๑๘ W			๔๘๐	
๒	อาคารอเนกประสงค์ จำนวน ..... หลัง					๖. งานระบบ				
	๒.๑ ขนาด ๑ x ๓๖ W			๕๒๐			๖.๑ เซอร์กิตเบรคเกอร์			
	๒.๒ ขนาด ๑ x ๑๘ W			๔๘๐		๖.๒ แผงควบคุมไฟฟ้า				
๓	บ้านพักครู จำนวน ..... หลัง					๗. ติดตั้งเสาแรงต่ำหลังมีเตอร์				
	๓.๑ ขนาด ๑ x ๓๖ W			๕๒๐			๗.๑ เสา คอร. ขนาด ๘ ม.			
	๓.๒ ขนาด ๑ x ๑๘ W			๔๘๐		๗.๒ สายอลูมิเนียมหุ้มฉนวน				
๔	บ้านพักภารโรง จำนวน ..... หลัง					๗.๒.๑ ๑x ๑๖ ตร.มม.				
	๔.๑ ขนาด ๑ x ๓๖ W			๕๒๐			๗.๒.๒ ๑x ๒๕ ตร.มม.			
	๔.๒ ขนาด ๑ x ๑๘ W			๔๘๐		๗.๒.๓ ๑x ๓๕ ตร.มม.				
						๘. แรคพร้อมอุปกรณ์				

เจ้าหน้าที่ .....

รับรองถูกต้อง

รวมค่าวัสดุ+ แรงงาน..... บาท

โทร. ....

ค่า FACTOR - F

๑.๒๗๒๖

(.....)

รวมเงิน

..... บาท

ตำแหน่ง .....ผู้บริหารโรงเรียน

งบประมาณที่ขอใช้

..... บาท

## คำติดตั้งประปา

### ๑. เกณฑ์การของบประมาณ

- ๑.๑ เป็นโรงเรียนที่ไม่เคยมีประปาใช้ในโรงเรียนมาก่อน
- ๑.๒ เป็นโรงเรียนที่มีประปาแล้ว แต่มีความจำเป็นต้องติดตั้งเพิ่มเติม เพื่อประโยชน์การใช้งานแต่ต้องไม่เกินเกณฑ์การติดตั้งระบบจ่ายน้ำหลังมาตรวัดน้ำตามที่สำนักงานคณะกรรมการการศึกษาขั้นพื้นฐานกำหนด
๒. การติดตั้งประปาที่ของบประมาณได้ ต้องอยู่ในเงื่อนไขต่อไปนี้
  - กรณีที่ ๑ เป็นการติดตั้งประปาจากหน่วยงานการประปาของรัฐวิสาหกิจ
  - กรณีที่ ๒ เป็นการติดตั้งประปาจากระบบประปาอื่นๆ เช่น ประปาหมู่บ้าน ประปาวัด ประปาธรรมชาติ เป็นต้น

กรณีที่ ๓ เป็นการติดตั้งระบบประปาที่ได้จัดทำขึ้นภายในโรงเรียนและใช้ภายในโรงเรียน เท่านั้น (การติดตั้งในกรณีนี้โรงเรียนต้องมีแหล่งน้ำธรรมชาติ เช่น บ่อน้ำบาดาล แม่น้ำ ลำคลอง สระน้ำ ฯลฯ ห่างจากโรงเรียนไม่เกิน ๕๐๐ เมตร และต้องมีน้ำตลอดปี และต้องมีถังเก็บน้ำด้วย เช่น ถัง ฝ.แบบต่างๆ หอส่งน้ำ ฯลฯ)

### ๓. เงื่อนไขการของบประมาณ

การของบประมาณคำติดตั้งประปา ขอได้ใน ๒ หมวดรายจ่าย คือ

- ๓.๑ หมวดค่าตอบแทนใช้สอยและวัสดุ
  - ๓.๒ หมวดค่าครุภัณฑ์ที่ดินและสิ่งก่อสร้าง
- ๓.๑ หมวดค่าตอบแทนใช้สอยและวัสดุ

การของบประมาณหมวดค่าตอบแทนใช้สอยและวัสดุให้ของบประมาณเฉพาะ กรณีที่ ๑ (ติดตั้งประปาจากหน่วยงานการประปาของรัฐวิสาหกิจ) ซึ่งเป็นการของบประมาณในส่วน จากท่อเมนสาธารณะถึงมาตรวัดน้ำ ซึ่งขอได้ ดังนี้

๓.๑.๑ ค่าวางท่อภายนอกสถานที่ราชการ เพื่อให้ราชการได้ใช้บริการน้ำประปา คำติดตั้งมาตรวัดน้ำ รวมทั้งอุปกรณ์ที่เกี่ยวข้องและเป็นกรรมสิทธิ์ของการประปา

๓.๑.๒ ค่าจ้างเหมาเดินท่อและติดตั้งอุปกรณ์ประปาเพิ่มเติม ค่าธรรมเนียม รวมทั้ง การปรับปรุง การซ่อมแซมการบำรุงรักษาระบบประปาและอุปกรณ์ (การของบประมาณหมวดค่าตอบแทน ใช้สอยและวัสดุ ต้องให้การประปาวิสาหกิจเป็นผู้ประมาณการให้ พร้อมทั้งสำเนาหนังสือรับรอง ค่าใช้จ่ายที่การประปาออกให้ส่งพร้อมคำของบประมาณด้วย)

### ๓.๒ หมวดค่าครุภัณฑ์ที่ดินและสิ่งก่อสร้าง งบลงทุน

การของบประมาณหมวดค่าครุภัณฑ์ที่ดินและสิ่งก่อสร้างขอได้ทั้ง ๓ กรณี เป็นการของบประมาณ ดังนี้

กรณีที่ ๑ ติดตั้งประปาจากหน่วยงานการประปาของรัฐวิสาหกิจงบประมาณหมวดนี้ขอได้เฉพาะการติดตั้ง ตั้งแต่หลังมาตรวัดน้ำ จนถึงการติดตั้งภายในบริเวณโรงเรียนทั้งหมด

กรณีที่ ๒ ติดตั้งประปาจากระบบประปาอื่นๆ ให้ของบประมาณหมวดนี้ได้ทั้งหมด

กรณีที่ ๓ ติดตั้งระบบประปาภายในโรงเรียนให้ของบประมาณในหมวดนี้ทั้งหมด

### ๔. เกณฑ์การติดตั้งระบบจ่ายน้ำหลังมาตรวัดน้ำหรือถังส่งน้ำ

สำนักงานคณะกรรมการการศึกษาขั้นพื้นฐาน กำหนดหลักเกณฑ์การติดตั้งอุปกรณ์ประปาภายในบริเวณโรงเรียน ดังนี้

#### ๔.๑ การติดตั้งก๊อกน้ำ

๔.๑.๑ อาคารเรียน ให้ติดตั้งก๊อกน้ำเฉพาะบริเวณภายนอกอาคารและไม่ให้ติดตั้งก๊อกน้ำภายในอาคารไม่ว่าจะเป็นห้องเรียนหรือห้องเรียนประกอบ เว้นแต่ห้องปฏิบัติการทางวิทยาศาสตร์และห้องน้ำห้องส้วมในอาคารเรียนเท่านั้น ทั้งนี้เพื่อป้องกันพื้นอาคารสกปรกและชำรุดเร็วกว่าปกติ โดยให้ติดตั้งก๊อกน้ำภายนอกอาคารเรียนตามเกณฑ์ ดังนี้

- ๑) โรงเรียนที่มีนักเรียนไม่เกิน ๑๒๐ คน ติดตั้งได้ไม่เกิน ๔ จุด
- ๒) โรงเรียนที่มีนักเรียน ๑๒๑ - ๓๕๙ คน ติดตั้งได้ไม่เกิน ๘ จุด
- ๓) โรงเรียนที่มีนักเรียน ๓๖๐ - ๗๑๙ คน ติดตั้งได้ไม่เกิน ๑๒ จุด
- ๔) โรงเรียนที่มีนักเรียน ๗๒๐ - ๑,๐๗๙ คน ติดตั้งได้ไม่เกิน ๑๖ จุด
- ๕) โรงเรียนที่มีนักเรียน ๑,๐๘๐ คน ติดตั้งได้ไม่เกิน ๒๐ จุด

๔.๑.๒ อาคารอเนกประสงค์และเรือนเพาะชำ ติดตั้งก๊อกน้ำได้หลังละ ๑ จุด

๔.๑.๓ บริเวณโรงเรียน เช่น บริเวณเสาธง สวนหย่อม สนามโรงเรียน แปลงเกษตรติดตั้ง ก๊อกน้ำได้แห่งละ ๑ จุด

๔.๑.๔ ห้องน้ำห้องส้วม นอกอาคารให้ติดตั้งก๊อกน้ำได้ห้องละ ๑ จุด

๔.๑.๕ บ้านพักครู บ้านพักภารโรง ติดตั้งในท้องน้ำ ๑ จุด ห้องส้วม ๑ จุดและบริเวณบ้าน ๒ จุด

#### ๔.๒ การติดตั้งท่อน้ำ

การติดตั้งท่อเมนน้ำจากมาตรวัดน้ำ หรือถังส่งน้ำให้ใช้ท่อพีวีซีแข็ง ชั้นคุณภาพ ๑๓.๕ ขนาดเส้นผ่าศูนย์กลางของท่อ ขนาด ๑ นิ้ว ส่วนท่อแยกจ่ายน้ำจากท่อเมนไปยังก๊อกน้ำให้ใช้ท่อน้ำพีวีซีแข็ง ชั้นคุณภาพ ๑๓.๕ ขนาด ๓/๔ นิ้ว ส่วนท่อน้ำที่ติดกับก๊อกน้ำและส่วนที่ต่อยกระดับจากพื้นเพื่อติดตั้งก๊อกน้ำให้ใช้ท่อเหล็กอบสังกะสีอย่างหนาขนาด ๑/๒ นิ้ว

#### \*การติดตั้งระบบประปาภายในโรงเรียน

การติดตั้งระบบประปาภายในโรงเรียน กรณีนี้โรงเรียนต้องมีแหล่งน้ำธรรมชาติ เช่น บ่อน้ำบาดาล แม่น้ำ ลำคลอง สระน้ำ ฯลฯ งบประมาณที่ขอสำหรับ การติดตั้งประปาภายในโรงเรียนให้ของบประมาณ ในหมวดค่าครุภัณฑ์ที่ดินและสิ่งก่อสร้าง ซึ่งมีหลักเกณฑ์ของงบประมาณ ดังนี้

๑. จะต้องมิระยะห่างจากแหล่งน้ำถึงถังน้ำประปาโรงเรียนไม่เกิน ๕๐๐ เมตร

๒. การติดตั้งประปา กรณีนี้ไม่ต้องติดตั้งมาตรวัดน้ำ

๓. การติดตั้งเครื่องปั้มน้ำ ให้ติดตั้งเครื่องปั้มน้ำชนิดแกนชัก ขนาดท่อส่ง ๑ นิ้ว ขับเคลื่อนด้วยมอเตอร์ไฟฟ้า ขนาด ๑/๓ แรงม้า ได้จำนวน ๑ เครื่อง

๔. ถังส่งน้ำประปา ให้โรงเรียนใช้ถังน้ำที่มีอยู่เดิม เช่น ถังเก็บน้ำฝนแบบ ฝ.๓๐, ฝ.๓๐ พิเศษ, ฝ.๓๓ หรือ แบบอื่นๆ ที่มีอยู่แล้วไม่ต้องสร้างใหม่

รายละเอียดการติดตั้งประปา

๑. ท่อจ่ายน้ำให้ใช้ท่อ พีวีซี ดังนี้

๑.๑ ท่อเมนจ่ายน้ำเข้าในบริเวณ ใช้ท่อ พีวีซี ชั้นคุณภาพ ๑๓.๕  $\phi$  ๑ นิ้ว

๑.๒ ท่อแยกน้ำจากท่อเมนไปยังจุดจ่ายน้ำ ใช้ท่อ พีวีซี ชั้นคุณภาพ ๑๓.๕  $\phi$  ๓/๔ นิ้ว

๒. ก๊อกน้ำใช้ก๊อกน้ำทองเหลือง

๓. ประตุน้ำใช้ประตุน้ำทองเหลือง ขนาด ๑ นิ้ว

๔. การติดตั้งอุปกรณ์ประปาทุกรายการให้ติดตั้งตามแผนผังที่กำหนด ท่อให้ฝังดินลึก

ไม่น้อยกว่า ๒๐ ซม.

๕. ท่อที่ติดตั้งก๊อกน้ำใช้เหล็กอบสังกะสีอย่างหนาขนาด ๑/๒ นิ้ว

บัญชีรายละเอียดประกอบเงินประจำงวด หมวดค่าตอบแทนใช้สอยและวัสดุ ปีงบประมาณ ๒๕๕๘  
 แผนงานขยายโอกาสและพัฒนาคุณภาพการศึกษา ผลผลิตผู้จบการศึกษาภาคบังคับ  
 รายการค่าติดตั้งระบบประปา สำนักงานเขตพื้นที่การศึกษาประถมศึกษาเชียงใหม่ เขต ๖

ที่	โรงเรียน	อำเภอ /กิ่งอำเภอ	วางท่อภายนอก สถานที่ราชการ ถึงสถานที่ราชการ	ติดตั้งมาตรวัดน้ำ และอุปกรณ์ที่เกี่ยวข้อง	ค่าจ้างเหมาต่อท่อ และก๊อคน้ำใน สถานที่ราชการ	ค่าธรรมเนียม ตรวจท่อและ อุปกรณ์	งบประมาณ	รายละเอียดการจัดทำ ตามหนังสือรับรอง ของการประปา
						รวม		

เจ้าหน้าที่  
 (ชื่อตัวบรรจง).....  
 โทร. ....

รับรองถูกต้อง  
 (.....)  
 ตำแหน่ง..... ผู้บริหารโรงเรียน

บัญชีรายละเอียดประกอบเงินประจำงวด หมวดค่าตอบแทนใช้สอยและวัสดุ ปีงบประมาณ ๒๕๕๘

แผนงานขยายโอกาสและพัฒนาคุณภาพการศึกษา ผลผลิตผู้จบการศึกษาระดับ

รายการค่าติดตั้งระบบประปา สำนักงานเขตพื้นที่การศึกษาประถมศึกษาเชียงใหม่ เขต ๖

ที่	โรงเรียน	อำเภอ/ กิ่งอำเภอ	รายการ	อาคารที่ขอติดตั้ง			รายการการติดตั้งประปาภายในโรงเรียน
				แบบ	หลัง	งบประมาณ	
			ค่าติดตั้งประปา				การติดตั้งประปาที่อาคารเรียนและอาคารประกอบ ๑. วางท่อจ่ายน้ำ $\phi$ ๑" รวม.....เมตร ๒. วางท่อจ่ายน้ำ $\phi$ ๓/๔" รวม.....เมตร ๓. ติดตั้งก๊อกน้ำทองเหลือง $\phi$ ๑/๒" พร้อมอุปกรณ์ รวม.....จุด ๔. ติดตั้งประตุน้ำทองเหลือง $\phi$ ๑" พร้อมอุปกรณ์ รวม.....จุด ๕. ติดตั้งเครื่องปั้มน้ำชนิดแกนชักขนาดท่อส่ง ๑" ขับเคลื่อนด้วยมอเตอร์ไฟฟ้า ขนาด ๑/๓ แรงม้า จำนวน.....เครื่อง ๖. รายละเอียดเพิ่มเติมประกอบการติดตั้งให้ดำเนินการตามรายละเอียด การติดตั้งประปา
				รวม			รับรองถูกต้อง

เจ้าหน้าที่  
(ชื่อตัวบรรจง).....  
โทร.....

(.....)  
ตำแหน่ง.....ผู้บริหารโรงเรียน

ประมาณการ  
ค่าติดตั้งประปา (การติดตั้งระบบประปาภายในโรงเรียน)

รายละเอียดการติดตั้งอุปกรณ์ประปา	จำนวนหน่วย	ค่าวัสดุ+ค่าแรง	รวมเงิน(๑)	รายละเอียดการติดตั้งอุปกรณ์ประปา	จำนวนหน่วย	ค่าวัสดุ+ค่าแรง	รวมเงิน (๒)
ตอนที่ ๑ การติดตั้งสำหรับอาคารเรียน อาคารประกอบ และบริเวณโรงเรียน....๑๓....หลัง				ตอนที่ ๒ การติดตั้งสำหรับบ้านพักครู/บ้านพัก ภารโรง..๓....หลัง			
๑. การติดตั้งระบบจ่ายน้ำหลังมาตรมิเตอร์หรือถังส่งน้ำ				๑. การติดตั้งระบบจ่ายน้ำหลังมาตรมิเตอร์หรือถังส่งน้ำ			
๑.๑ ท่อ PVC $\phi$ ๑ "	..... ม.	๒๔		๑.๑ ท่อ PVC $\phi$ ๑ "	..... ม.	๒๔	
๑.๒ ท่อ PVC $\phi$ ๓/๔ "	.....ม.	๑๖		๑.๒ ท่อ PVC $\phi$ ๓/๔ "	.....ม.	๑๖	
๑.๓ ท่อเหล็กอบสังกะสีขนาด ๑/๒ "	.....ม.	๓๙		๑.๓ ท่อเหล็กอบสังกะสีขนาด ๑/๒ "	.....ม.	๓๙	
๑.๔ ติดตั้งประตุน้ำทองเหลืองขนาด $\phi$ ๑ "	..... ชุด	๔๙๐		๑.๔ ติดตั้งประตุน้ำทองเหลืองขนาด $\phi$ ๑ "	..... ชุด	๔๙๐	
พร้อมอุปกรณ์				พร้อมอุปกรณ์			
๑.๕ ข้อต่อตรง ๑ "	..... อัน	๑๖		๑.๕ ข้อต่อตรง ๑ "	..... อัน	๑๖	
๑.๖ ข้องอ ๑ "	..... อัน	๒๐		๑.๖ ข้องอ ๑ "	..... อัน	๒๐	
๑.๗ ข้อต่อตรง ๓/๔ "	..... อัน	๑๐		๑.๗ ข้อต่อตรง ๓/๔ "	..... อัน	๑๐	
๑.๘ ข้องอ ๓/๔ "	..... อัน	๑๓		๑.๘ ข้องอ ๓/๔ "	..... อัน	๑๓	
๑.๙ สามทาง ๑ "	..... อัน	๔๕		๑.๙ สามทาง ๑ "	..... อัน	๔๕	
๑.๑๐ สามทาง ๓/๔ "	..... อัน	๓๔		๑.๑๐ สามทาง ๓/๔ "	..... อัน	๓๔	
๒. ติดตั้งก๊อกน้ำทองเหลืองขนาด $\phi$ ๑/๒ "	..... อัน	๑๓๕		๒. ติดตั้งก๊อกน้ำทองเหลืองขนาด $\phi$ ๑/๒ "	..... อัน	๑๓๕	
๓. ติดตั้งเครื่องปั้มน้ำขนาด $\phi$ ๑ " ขับเคลื่อนด้วยมอเตอร์ ไฟฟ้าขนาด ๑/๓ HP พร้อมอุปกรณ์	..... เครื่อง	๓,๑๐๐		๓. ติดตั้งเครื่องปั้มน้ำขนาด $\phi$ ๑ " ขับเคลื่อน ด้วยมอเตอร์ไฟฟ้าขนาด ๑/๓ HP พร้อมอุปกรณ์	..... เครื่อง	๓,๑๐๐	
รวมเงินทั้งสิ้น (๑) + (๒)							

รวมค่าวัสดุ + ค่าแรง = ..... บาท

ค่า Factor - F = ๑.๒๗๒๖

รวมเงิน = ..... บาท

งบประมาณที่ขอใช้ = ..... บาท

รับรองถูกต้อง

(.....)

ตำแหน่ง.....ผู้บริหารโรงเรียน

ผู้ประมาณการ

(.....)

เจ้าหน้าที่ผู้รับผิดชอบ

## กรณีที่ ๑

### การติดตั้งประปาจากหน่วยงานการประปารัฐวิสาหกิจ

การติดตั้งประปาจากหน่วยงานของการประปาวิสาหกิจของงบประมาณใน ๒ หมวด คือ

๑. หมวดค่าตอบแทนใช้สอยและวัสดุ
๒. หมวดค่าครุภัณฑ์ที่ดินและสิ่งก่อสร้าง

#### ๑. หมวดค่าตอบแทนใช้สอยและวัสดุ

การของบประมาณหมวดค่าตอบแทนใช้สอยและวัสดุ ซึ่งได้แก่การติดตั้งระบบท่อเมนส่งน้ำจากท่อเมนสาธารณะถึงมาตรวัดน้ำและการติดตั้งมาตรวัดน้ำต้องให้หน่วยงานการประปานั้น ๆ เป็นผู้ดำเนินการ จะต้องปฏิบัติตามหลักเกณฑ์ดังนี้

๑.๑ การติดตั้งมาตรวัดน้ำประปาของโรงเรียนและบ้านพักแต่ละหลังจะต้องแยกระบบให้อิสระจากกัน (ทั้งนี้ เพื่อความสะดวกในการชำระเงินค่าน้ำประปา)

๑.๒ การของบประมาณติดตั้งระบบท่อเมนส่งน้ำจากท่อเมนสาธารณะจนถึงมาตรวัดน้ำ และการติดตั้งมาตรวัดน้ำ โรงเรียนจะต้องขอหนังสือรับรองค่าใช้จ่ายในการติดตั้งจากหน่วยงานการประปานั้น (เพื่อใช้เป็นหลักฐานประกอบการของบประมาณทุกครั้ง)

๑.๓ แยกรายละเอียดงบประมาณที่ต้องขอลงในแบบขอเงินประจำงวดตามแบบที่สำนักงานคณะกรรมการการศึกษาขั้นพื้นฐานกำหนด

#### ๒. หมวดค่าครุภัณฑ์ ที่ดินและสิ่งก่อสร้าง

การของบประมาณ หมวดค่าครุภัณฑ์ ที่ดินและสิ่งก่อสร้างซึ่งเป็นการของบประมาณติดตั้งอุปกรณ์หลังมาตรวัดน้ำเข้ามาถึงบริเวณโรงเรียน หรือบ้านพักครู บ้านพักภารโรง ได้แก่ ท่อเมนประตุน้ำ ก๊อกน้ำ อื่น ๆ การคิดคำนวณการติดตั้งระบบประปาทั้งหมดต้องเป็นไปตามเกณฑ์การติดตั้งตามที่สำนักงานคณะกรรมการการศึกษาขั้นพื้นฐานกำหนดและให้โรงเรียนจัดทำรายละเอียดของบประมาณตามแบบฟอร์มและส่งสำนักงานคณะกรรมการการศึกษาขั้นพื้นฐาน ดังนี้

- ๒.๑ บัญชีรายละเอียดประกอบเงินประจำงวด จำนวน ๙ ชุด
- ๒.๒ ประมาณราคาค่าติดตั้งประปา จำนวน ๓ ชุด
- ๒.๓ แผนผังการติดตั้งประปา จำนวน ๓ ชุด

บัญชีรายละเอียดประกอบเงินประจำงวด หมวดค่าตอบแทนใช้สอยและวัสดุ ปีงบประมาณ ๒๕๕๘  
 แผนงานขยายโอกาสและพัฒนาคุณภาพการศึกษา ผลผลิตผู้จบการศึกษาระดับ  
 รายการค่าติดตั้งระบบประปา สำนักงานเขตพื้นที่การศึกษาประถมศึกษาเชียงใหม่ เขต ๖

ที่	โรงเรียน	อำเภอ /กิ่งอำเภอ	วางท่อภายนอก สถานที่ราชการ ถึงสถานที่ราชการ	ติดตั้งมาตรวัดน้ำ และอุปกรณ์ที่เกี่ยวข้อง	ค่าจ้างเหมาต่อท่อ และก๊อคน้ำใน สถานที่ราชการ	ค่าธรรมเนียม ตรวจท่อและ อุปกรณ์	งบประมาณ	รายละเอียดการจัดทำ ตามหนังสือรับรอง ของการประปา
							รวม	

เจ้าหน้าที่  
 (ชื่อตัวบรรจง).....  
 โทร. ....

รับรองถูกต้อง  
 (.....)  
 ตำแหน่ง..... ผู้บริหารโรงเรียน



บัญชีรายละเอียดประกอบเงินประจำงวด หมวดค่าตอบแทนใช้สอยและวัสดุ ปีงบประมาณ ๒๕๕๘

แผนงานขยายโอกาสและพัฒนาคุณภาพการศึกษา ผลผลิตผู้จบการศึกษาระดับ

รายการค่าติดตั้งระบบประปา สำนักงานเขตพื้นที่การศึกษาประถมศึกษาเชียงใหม่ เขต ๖

ที่	โรงเรียน	อำเภอ/ กิ่งอำเภอ	รายการ	อาคารที่ขอติดตั้ง			รายการการติดตั้งประปา กรณีติดตั้งประปาจากหน่วยงานรัฐวิสาหกิจ
				แบบ	หลัง	งบประมาณ	
			ค่าติดตั้งประปา				การติดตั้งประปาที่อาคารเรียนและอาคารประกอบ ๑. วางท่อจ่ายน้ำ $\phi$ ๑ " รวม.....เมตร ๒. วางท่อจ่ายน้ำ $\phi$ ๓/๔ " รวม.....เมตร ๓. ติดตั้งก๊อกน้ำทองเหลือง $\phi$ ๑/๒ " พร้อมอุปกรณ์ รวม.....จุด ๔. ติดตั้งประตุน้ำทองเหลือง $\phi$ ๑ " พร้อมอุปกรณ์ รวม.....จุด ๕. รายละเอียดเพิ่มเติมประกอบกรติดตั้งให้ดำเนินการ ตามรายละเอียดการติดตั้งประปา
เจ้าหน้าที่ (ชื่อตัวบรรจง)..... โทร.....				รวม			รับรองถูกต้อง

(.....)  
ตำแหน่ง .....ผู้บริหารโรงเรียน

ประมาณการ  
ค่าติดตั้งประปา (กรณีการติดตั้งประปาจากหน่วยงานรัฐวิสาหกิจ)

รายละเอียดการติดตั้งอุปกรณ์ประปา	จำนวนหน่วย	ค่าวัสดุ+ค่าแรง	รวมเงิน(๑)	รายละเอียดการติดตั้งอุปกรณ์ประปา	จำนวนหน่วย	ค่าวัสดุ+ค่าแรง	รวมเงิน(๒)
ตอนที่ ๑ การติดตั้งสำหรับอาคารเรียน อาคารประกอบ และบริเวณโรงเรียน.....หลัง ๑. การติดตั้งระบบจ่ายน้ำหลังมาตรมิเตอร์หรือถังส่งน้ำ ๑.๑ ท่อ PVC $\phi$ ๑ " .....ม. ๒๔ ๑.๒ ท่อ PVC $\phi$ ๓/๔ " .....ม. ๑๖ ๑.๓ ท่อเหล็กอบสังกะสีขนาด ๑/๒ " .....ม. ๓๙ ๑.๔ ติดตั้งประตุน้ำทองเหลืองขนาด $\phi$ ๑ " .....ชุด ๔๙๐ พร้อมอุปกรณ์ ๑.๕ ข้อต่อตรง ๑ " .....อัน ๑๖ ๑.๖ ข้องอ ๑ " .....อัน ๒๐ ๑.๗ ข้อต่อตรง ๓/๔ " .....อัน ๑๐ ๑.๘ ข้องอ ๓/๔ " .....อัน ๑๓ ๑.๙ สามทาง ๑ " .....อัน ๔๕ ๑.๑๐ สามทาง ๓/๔ " .....อัน ๓๔ ๒. ติดตั้งก๊อกน้ำทองเหลืองขนาด $\phi$ ๑/๒ " .....อัน ๑๓๕				ตอนที่ ๒ การติดตั้งสำหรับบ้านพักครู/บ้านพัก ภารโรง.....หลัง ๑. การติดตั้งระบบจ่ายน้ำหลังมาตรมิเตอร์หรือถังส่งน้ำ ๑.๑ ท่อ PVC $\phi$ ๑ " .....ม. ๒๔ ๑.๒ ท่อ PVC $\phi$ พ " .....ม. ๑๖ ๑.๓ ท่อเหล็กอบสังกะสีขนาด ๑ " .....ม. ๓๙ ๑.๔ ติดตั้งประตุน้ำทองเหลืองขนาด $\phi$ ๑ " .....ชุด ๔๙๐ พร้อมอุปกรณ์ ๑.๕ ข้อต่อตรง ๑ " .....อัน ๑๖ ๑.๖ ข้องอ ๑ " .....อัน ๒๐ ๑.๗ ข้อต่อตรง ๓/๔ " .....อัน ๑๐ ๑.๘ ข้องอ ๓/๔ " .....อัน ๑๓ ๑.๙ สามทาง ๑ " .....อัน ๔๕ ๑.๑๐ สามทาง ๓/๔ " .....อัน ๓๔ ๒. ติดตั้งก๊อกน้ำทองเหลืองขนาด $\phi$ ๑/๒ " .....อัน ๑๓๕			
รวมเงินทั้งสิ้น (๑) + (๒)							

รวมค่าวัสดุ + ค่าแรง = ..... บาท

ค่า Factor - F = ๑.๒๗๒๖

รวมเงิน = ..... บาท

งบประมาณที่ขอใช้ = ..... บาท

รับรองถูกต้อง

(.....)

ตำแหน่ง.....ผู้บริหารโรงเรียน

ผู้ประมาณการ

(.....)

เจ้าหน้าที่ผู้รับผิดชอบ

## กรณีที่ ๒

## การติดตั้งประปาจากระบบประปาหน่วยงานอื่น

การติดตั้งประปาจากหน่วยงานอื่น เป็นการติดตั้งประปาจากระบบประปาที่มีใช้เป็นประจำของรัฐวิสาหกิจ เช่น ประปาหมู่บ้าน ประปาวัด ประปาเอกชน หรือประปาธรรมชาติ ให้ของบประมาณในหมวดค่าครุภัณฑ์ที่ดิน และสิ่งก่อสร้าง โดยโรงเรียนสามารถของบประมาณติดตั้งระบบประปาได้ ตั้งแต่การติดตั้งต่อจากระบบท่อเมนสาธารณะมาตรวัดน้ำ ถึงการติดตั้งบริเวณอาคารเรียนและบ้านพัก ซึ่งมีหลักเกณฑ์การของบประมาณ ดังนี้

การขอติดตั้งมาตรวัดน้ำสำหรับโรงเรียนและบ้านพักแต่ละหลัง จะต้องแยกระบบให้อิสระจากกัน การคิดคำนวณการติดตั้งระบบประปาจากหน่วยงานอื่นต้องเป็นไปตามเกณฑ์การติดตั้งที่สำนักงานคณะกรรมการการศึกษาขั้นพื้นฐานกำหนด และให้โรงเรียนจัดทำรายละเอียดของบประมาณตามแบบฟอร์ม พร้อมส่งสำนักงานคณะกรรมการการศึกษาขั้นพื้นฐาน ดังนี้

๑. บัญชีรายละเอียดประกอบเงินประจำงวด จำนวน ๙ ชุด
๒. ประมาณการค่าติดตั้งประปา จำนวน ๓ ชุด
๓. แผนผังการติดตั้งประปา จำนวน ๓ ชุด

บัญชีรายละเอียดประกอบเงินประจำงวด หมวดค่าตอบแทนใช้สอยและวัสดุ ปีงบประมาณ ๒๕๕๘  
 แผนงานขยายโอกาสและพัฒนาคุณภาพการศึกษา ผลผลิตผู้จบการศึกษาภาคบังคับ  
 รายการค่าติดตั้งระบบประปา สำนักงานเขตพื้นที่การศึกษาประถมศึกษาเชียงใหม่ เขต ๖

ที่	โรงเรียน	อำเภอ /กิ่งอำเภอ	วางท่อภายนอก สถานที่ราชการ ถึงสถานที่ราชการ	ติดตั้งมาตรวัดน้ำ และอุปกรณ์ที่เกี่ยวข้อง	ค่าจ้างเหมาต่อท่อ และก๊อกร้ำใน สถานที่ราชการ	ค่าธรรมเนียม ตรวจท่อและ อุปกรณ์	งบประมาณ	รายละเอียดการจัดทำ ตามหนังสือรับรอง ของการประปา

รวม  
รับรองถูกต้อง

เจ้าหน้าที่  
(ชื่อตัวบรรจง) .....  
โทร. ....

(.....)  
ตำแหน่ง.....ผู้บริหารโรงเรียน

บัญชีรายละเอียดประกอบเงินประจำงวด หมวดค่าตอบแทนใช้สอยและวัสดุ ปีงบประมาณ ๒๕๕๘  
 แผนงานขยายโอกาสและพัฒนาคุณภาพการศึกษา ผลผลิตผู้จบการศึกษาภาคบังคับ  
 รายการค่าติดตั้งระบบประปา สำนักงานเขตพื้นที่การศึกษาประถมศึกษาเชียงใหม่ เขต ๖

ที่	โรงเรียน	อำเภอ/ กิ่งอำเภอ	รายการ	อาคารที่ขอติดตั้ง			รายการการติดตั้งประปา กรณีติดตั้งประปาจากหน่วยงานอื่น
				แบบ	หลัง	งบประมาณ	
							การติดตั้งประปาที่อาคารเรียนและอาคารประกอบ ๑. วางท่อจ่ายน้ำ $\phi$ ๑ นิ้ว รวม ..... เมตร ๒. วางท่อจ่ายน้ำ $\phi$ ๓/๔ นิ้ว รวม ..... เมตร ๓. ติดตั้งก๊อกน้ำทองเหลือง $\phi$ ๑/๒ นิ้ว พร้อมอุปกรณ์ รวม ..... ชุด ๔. ติดตั้งประตุน้ำทองเหลือง $\phi$ ๑ นิ้ว พร้อมอุปกรณ์ รวม ..... ชุด ๕. ติดตั้งมาตรวัดน้ำ $\phi$ ๓/๔ นิ้ว จำนวน ..... เครื่อง ๖. รายละเอียดเพิ่มเติมประกอบการติดตั้งให้ดำเนินการ ตามรายละเอียดการติดตั้งประปา

เจ้าหน้าที่  
 (ชื่อตัวบรรจง)  
 โทร. ....

รวม

รับรองถูกต้อง

(.....)  
 ตำแหน่ง..... ผู้บริหารโรงเรียน

ประมาณการ  
ค่าติดตั้งประปา (กรณีการติดตั้งประปาจากหน่วยงานอื่น)  
โรงเรียน..... อำเภอ..... จังหวัด.....

รายละเอียดการติดตั้งอุปกรณ์ประปา	จำนวนหน่วย	ค่าวัสดุ+ค่าแรง	รวมเงิน(๑)	รายละเอียดการติดตั้งอุปกรณ์ประปา	จำนวนหน่วย	ค่าวัสดุ+ค่าแรง	รวมเงิน(๒)
ตอนที่ ๑ การติดตั้งสำหรับอาคารเรียน อาคารประกอบ และบริเวณโรงเรียน ..... หลัง				ตอนที่ ๒ การติดตั้งสำหรับบ้านพักครู/บ้านพัก ภารโรง..... หลัง			
๑. การติดตั้งระบบจ่ายน้ำหลังมาตรมิเตอร์หรือถังส่งน้ำ				๑. การติดตั้งระบบจ่ายน้ำหลังมาตรมิเตอร์หรือถังส่งน้ำ			
๑.๑ ท่อ PVC $\phi$ ๑ "	.....ม.	๒๔		๑.๑ ท่อ PVC $\phi$ ๑ "	.....ม.	๒๔	
๑.๒ ท่อ PVC $\phi$ ๓/๔ "	.....ม.	๑๖		๑.๒ ท่อ PVC $\phi$ ๓/๔ "	.....ม.	๑๖	
๑.๓ ท่อเหล็กอบสังกะสีขนาด ๑/๒ "	.....ม.	๓๙		๑.๓ ท่อเหล็กอบสังกะสีขนาด ๑/๒ "	.....ม.	๓๙	
๑.๔ ติดตั้งประตุน้ำทองเหลืองขนาด $\phi$ ๑ "	.....ชุด	๔๙๐		๑.๔ ติดตั้งประตุน้ำทองเหลืองขนาด $\phi$ ๑ "	.....ชุด	๔๙๐	
พร้อมอุปกรณ์				พร้อมอุปกรณ์			
๑.๕ ข้อต่อตรง ๑ "	.....อัน	๑๖		๑.๕ ข้อต่อตรง ๑ "	.....อัน	๑๖	
๑.๖ ข้องอ ๑ "	.....อัน	๒๐		๑.๖ ข้องอ ๑ "	.....อัน	๒๐	
๑.๗ ข้อต่อตรง ๓/๔ "	.....อัน	๑๐		๑.๗ ข้อต่อตรง ๓/๔ "	.....อัน	๑๐	
๑.๘ ข้องอ ๓/๔ "	.....อัน	๑๓		๑.๘ ข้องอ ๓/๔ "	.....อัน	๑๓	
๑.๙ สามทาง ๑ "	.....อัน	๔๕		๑.๙ สามทาง ๑ "	.....อัน	๔๕	
๑.๑๐ สามทาง ๓/๔ "	.....อัน	๓๔		๑.๑๐ สามทาง ๓/๔ "	.....อัน	๓๔	
๒. ติดตั้งก๊อกรน้ำทองเหลืองขนาด $\phi$ ๑/๒ "	.....อัน	๑๓๕		๒. ติดตั้งก๊อกรน้ำทองเหลืองขนาด $\phi$ ๑/๒ "	.....อัน	๑๓๕	
๓. ติดตั้งมาตรวัดน้ำขนาด $\phi$ ๓/๔ " พร้อมอุปกรณ์				๓. ติดตั้งมาตรวัดน้ำขนาด $\phi$ ๓/๔ " พร้อมอุปกรณ์			
รวมเงินทั้งสิ้น (๑) + (๒)							

รวมค่าวัสดุ + ค่าแรง = ..... บาท  
 ค่า Factor - F            ๑.๒๗๒๖  
 รวมเงิน                    = ..... บาท  
 งบประมาณที่ขอใช้        = ..... บาท

เจ้าหน้าที่  
 (.....)  
 โทร. ....

รับรองถูกต้อง  
 (.....)  
 ตำแหน่ง..... ผู้บริหารโรงเรียน

